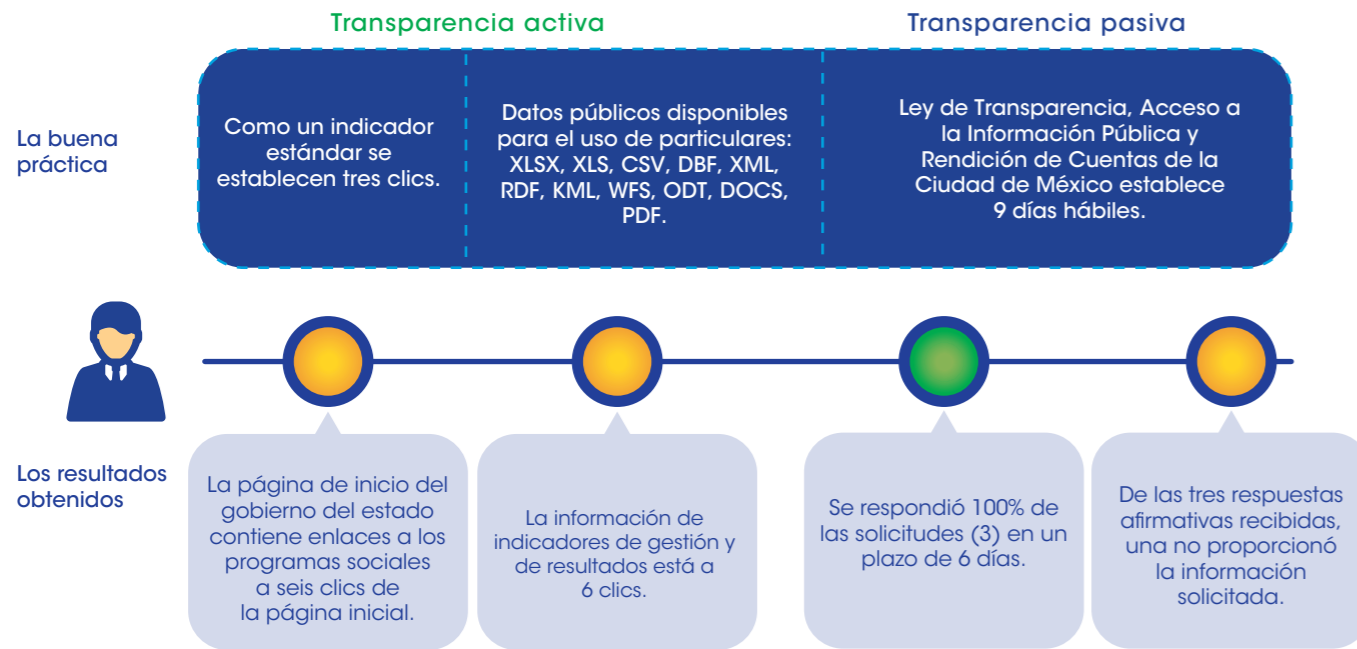


Hallazgos sobre acceso a la información en Ciudad de México



Fuente: Elaboración del CONEVAL.

Conclusiones y sugerencias de acción

- **Ley de Desarrollo Social.** La Ciudad de México tiene oportunidades para mejorar su LDS al especificar la población a la cual deberá priorizar la política de desarrollo social.
- **Seguimiento a las evaluaciones.** Se sugiere que la entidad retome el seguimiento a los resultados de las evaluaciones que ha realizado en años anteriores.
- **Elementos del área responsable de realizar/coordinar la evaluación.** En la normativa al respecto podrían definirse los mecanismos de vinculación para la colaboración con otras áreas que tienen atribuciones de monitoreo/evaluación.

CONEVAL

Consejo Nacional de Evaluación de la Política de Desarrollo Social

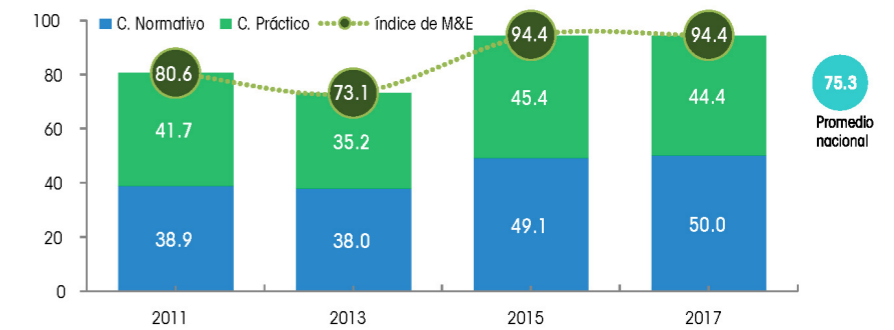
Ciudad de México*

Resultados generales

Posición respecto a las entidades

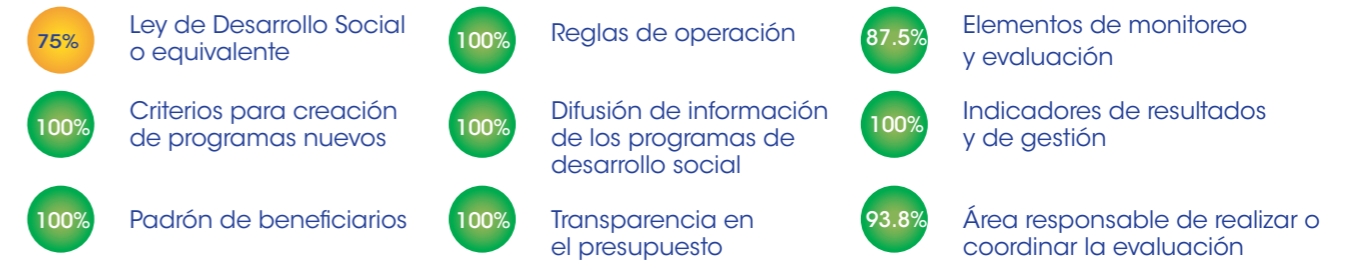
2017: 4
2015: 2
2013: 3
2011: 1

Gráfica 1. Resultados de Ciudad de México en el índice 2011-2017



Fuente: Elaboración del CONEVAL.

Resultados por elemento de análisis 2017



La Ciudad de México está clasificada como una entidad con avance alto en la generación de elementos de monitoreo y evaluación. A continuación se presentan sus principales resultados:

	Entre 2011 y 2017, mejoró los elementos del diagnóstico, pues avanzó en 13.8 puntos porcentuales.		En el periodo 2015-2017, el componente normativo aumentó 0.9 puntos y el práctico disminuyó un punto porcentual.
	Entre 2015 y 2017, reportó un avance de 0.0 puntos porcentuales en el índice.		El mayor avance en el componente normativo fue en la publicación de las evaluaciones realizadas.
	En 2017 se ubicó 19.1 puntos porcentuales por encima del promedio nacional.		En la práctica hubo un retroceso en el seguimiento a los resultados de las evaluaciones.

*Resultados del Diagnóstico del avance en monitoreo y evaluación en las entidades federativas 2017



Av. Insurgentes Sur 810,
Col. Del Valle, Del. Benito Juárez,
CP. 03100, Ciudad de México.

Lo que se mide se puede mejorar
www.coneval.org.mx



Coneval



@Coneval



conevalvideo



@coneval_mx



blogconeval.gob.mx



Coneval

Resultados componente normativo

Entre 2011 y 2017, la Ciudad de México mostró una tendencia creciente en el componente normativo, de tal forma que en el último diagnóstico 12 variables de 14 cuentan con la puntuación máxima posible, a excepción de la Ley de Desarrollo Social (LDS) y elementos del área responsable:

- Los Lineamientos para la evaluación interna 2017 de los programas sociales de la Ciudad establecen que se deben publicar los objetivos de la evaluación, la metodología, los principales hallazgos y resultados, las conclusiones y recomendaciones al programa o política evaluada, y los datos de los responsables de la ejecución de la política o programa evaluado. Esta variable todavía puede mejorar al incluir el resumen ejecutivo, los datos de la instancia evaluadora y el costo de la evaluación.
- La LDS de la Ciudad de México no especifica la población a la cual deberá priorizar la política de desarrollo social ni menciona la existencia de criterios para la creación de programas nuevos de desarrollo social.
- En cuanto a los elementos del área responsable de realizar/coordinar la evaluación, no se señalan mecanismos de vinculación para la colaboración con otras áreas con atribuciones de monitoreo/evaluación.

Resultados componente práctico

Entre 2011 y 2017, la Ciudad de México reportó una ligera tendencia creciente en el componente práctico, de tal modo que en el último diagnóstico 12 de las 13 variables registraron la máxima puntuación posible. Sin embargo, en el último diagnóstico tuvo un retroceso: si bien mejoró en el padrón de beneficiarios y en los indicadores de resultados y gestión, no se identificó información pública sobre el seguimiento a los resultados de las evaluaciones:

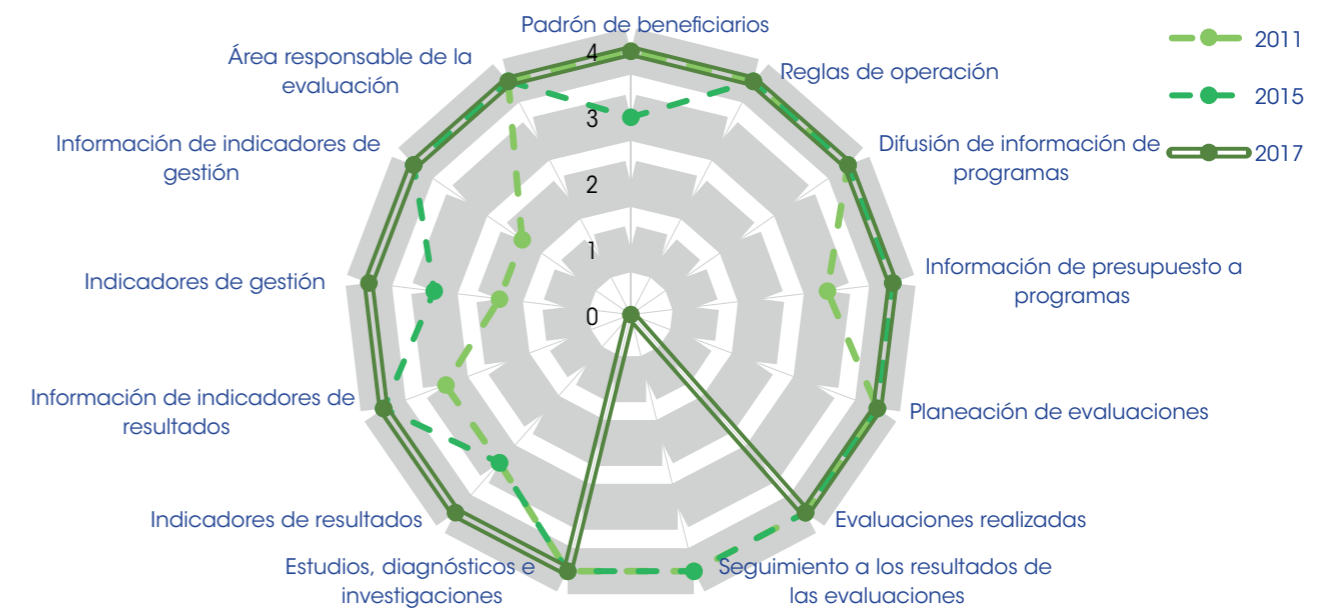
- La variable relativa al padrón de beneficiarios incrementó su puntaje debido a que este incluyó información sobre el área responsable de elaborarlos. Así, los padrones de los programas de esta entidad contienen casi todos los criterios que toma en cuenta esa variable, pero aún podría mejorar al considerar una clave de identificación para cada beneficiario permanente en el tiempo.
- Se dio un retroceso en el seguimiento a los resultados de las evaluaciones, pues no se encontró información pública en los portales de internet. El archivo más actualizado corresponde a 2015.
- En la variable de indicadores de gestión y de resultados también se reportó un avance, pues ahora los indicadores se encuentran concentrados y sistematizados en la base de datos Evalúa CDMX.

Gráfica 2. Cambio en el componente normativo, Ciudad de México: 2011, 2015 y 2017



Fuente: Elaboración del CONEVAL.

Gráfica 3. Cambio en el componente práctico, Ciudad de México: 2011, 2015 y 2017



Fuente: Elaboración del CONEVAL.