

Coahuila de Zaragoza

Resultados generales

Posición respecto a las entidades

2021: **28**

2019: **27**

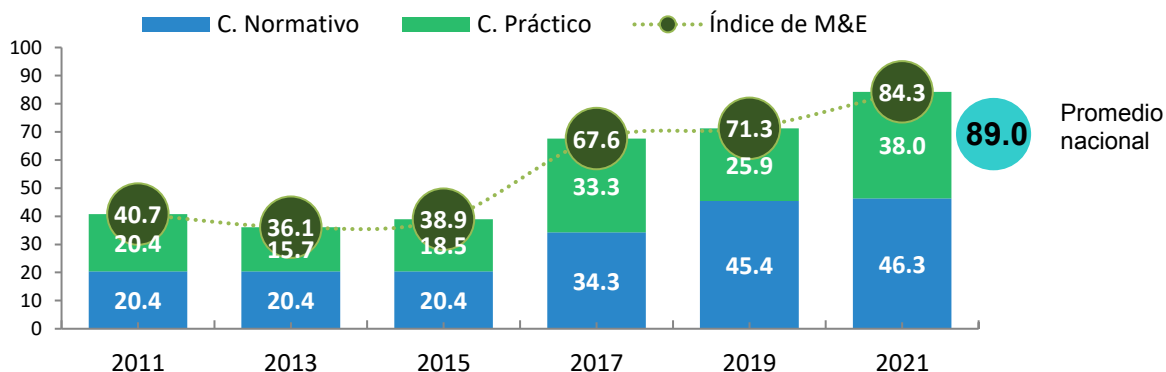
2017: **21**

2015: **31**

2013: **29**

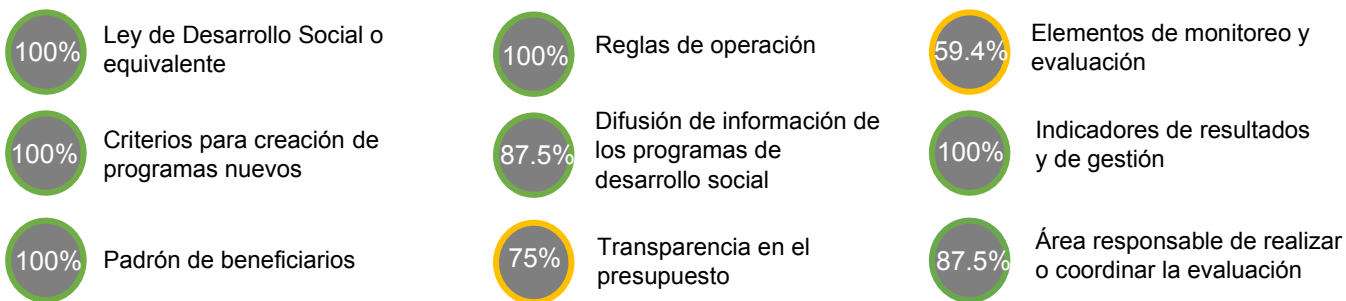
2011: **21**

Gráfica 1. Resultados de Coahuila en el índice 2011-2021



Fuente: Elaboración del CONEVAL.

Resultados por elemento de análisis 2021



Coahuila está clasificada como una entidad con avance medio en la generación de elementos de monitoreo y evaluación. A continuación, se presentan sus principales resultados:



Entre 2011 y 2021, se fortalecieron los elementos de monitoreo y evaluación con un avance de 43.6 puntos porcentuales.



Entre el período de 2019 y 2021, el componente normativo aumentó 0.9 y el práctico aumentó en 12.1.



Entre 2019 y 2021, registró un avance de 13.0 puntos porcentuales en el índice.



En el componente normativo el mayor avance fue en la variable de atribuciones del área responsable de la evaluación.



En 2021 se ubicó 4.7 puntos porcentuales por debajo del promedio nacional.



En el componente práctico hubo avances en las variables de planeación de las evaluaciones y evaluaciones realizadas.

Resultados componente normativo

Coahuila presentó una tendencia positiva en el componente normativo entre 2011 y 2021. De 2019 a 2021 registró un avance en la variable de atribuciones del área responsable de la evaluación. Esto le permitió alcanzar el máximo puntaje en 11 de las 14 variables del componente normativo. Las variables que pueden mejorar son las de publicación de evaluaciones, seguimiento a los resultados y el área responsable de la evaluación.

- La entidad cuenta con un marco normativo que sustenta el sistema de monitoreo y evaluación (monitoreo, evaluación y seguimiento a recomendaciones). Este marco se compone de la Ley para el Desarrollo Social del estado de Coahuila y los Lineamientos Generales para el Monitoreo y Evaluación de los Programas de Desarrollo Social.
- Los Lineamientos Generales para el Monitoreo y Evaluación establecen que la Secretaría de Desarrollo Social tiene la facultad de coordinar la evaluación de la política de desarrollo social estatal y dar seguimiento a los programas sociales. También, tiene otras atribuciones, como la de elaborar el programa anual de evaluación y dar asesorías en materia de monitoreo y evaluación. La Ley para el Desarrollo Social establece que el Consejo Consultivo de Desarrollo Social tiene las atribuciones de evaluar la política de desarrollo social y realizar recomendaciones.
- Los Lineamientos Generales para el Monitoreo y Evaluación establecen que se deben difundir los resultados de las evaluaciones realizadas, pero no especifica que se difundan otros aspectos como los datos de los responsables del programa evaluado, los datos del evaluador, el costo de la evaluación, su objetivo, y la metodología utilizada, entre otros.

Gráfica 2. Cambio en el componente normativo, Coahuila, 2011, 2019 y 2021



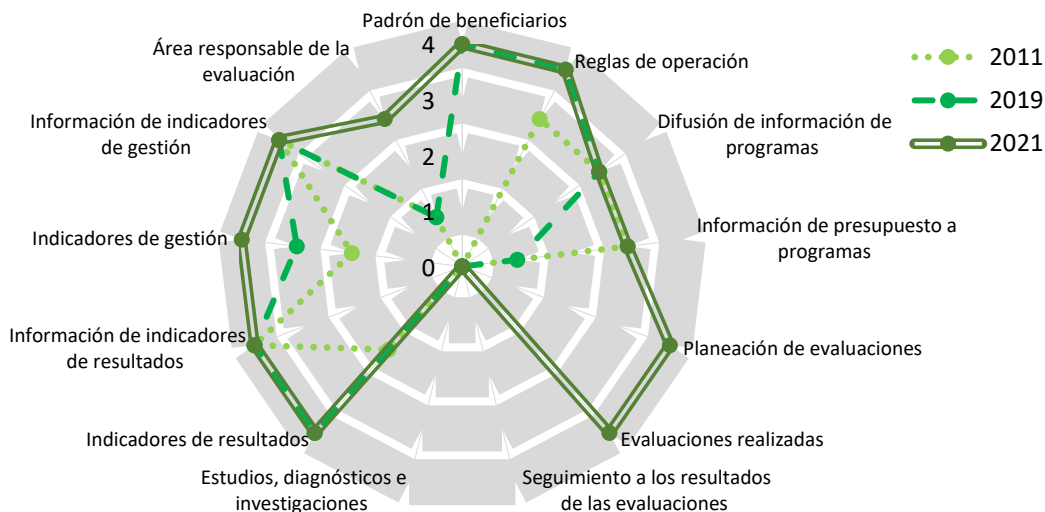
Fuente: Elaboración del CONEVAL.

Resultados componente práctico

Coahuila presentó una tendencia creciente en el componente práctico entre 2011 y 2021. De 2019 a 2021 registró avances en las variables de planeación de las evaluaciones, evaluaciones realizadas, indicadores de gestión, área responsable de la evaluación e información del presupuesto de los programas. La entidad alcanzó el puntaje máximo en 8 de las 13 variables del componente práctico. Las variables que pueden mejorar son las de la difusión de programas y presupuesto, seguimiento a los resultados de las evaluaciones, realizar estudios, diagnósticos e investigaciones y área responsable de la evaluación.

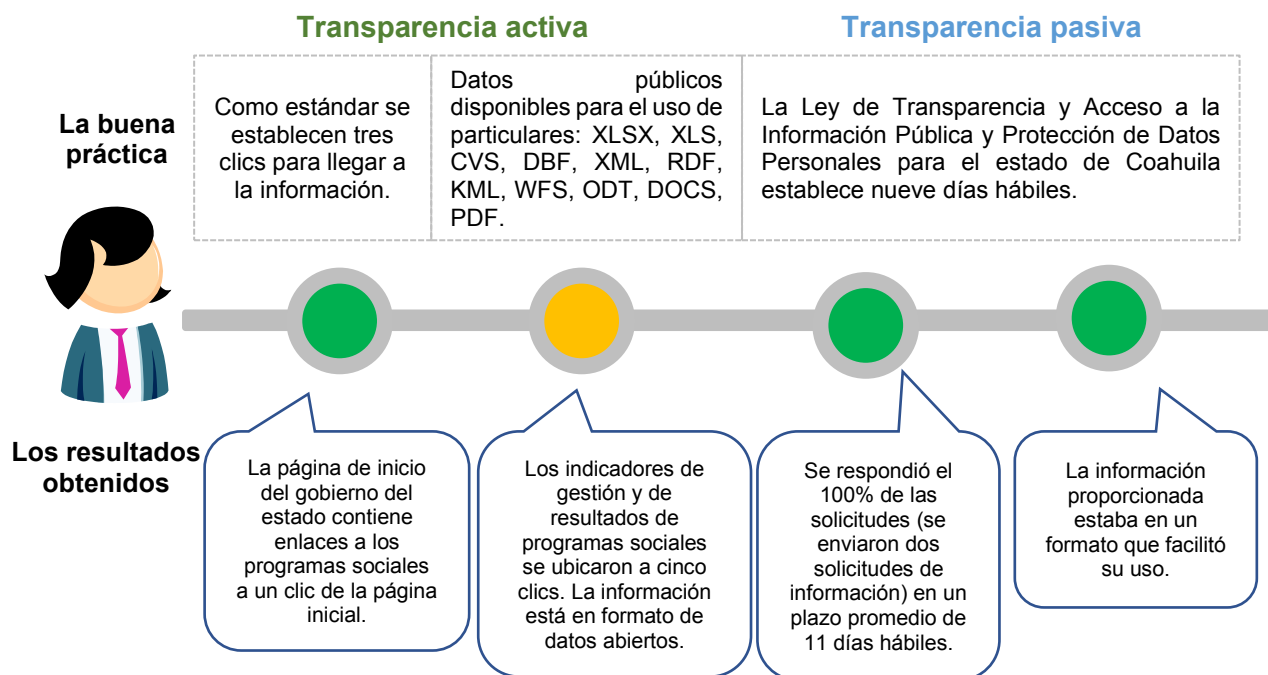
- En la práctica, la entidad implementó los instrumentos de su sistema de monitoreo y evaluación, al darle seguimiento al avance de sus programas, a través de indicadores de gestión y resultados y realizar evaluación a sus programas. Esta información se encontró publicada en el portal de la Secretaría de Finanzas y de la Secretaría de Fiscalización y Rendición de Cuentas del estado.
- La entidad cuenta con Programas Anuales de Evaluaciones para los ejercicios 2019, 2020 y 2021, publicados a través de la Secretaría de Finanzas, en donde se especifican los programas y políticas de desarrollo a evaluarse, los tipos de evaluaciones que se realizarán y se definen los plazos de ejecución de dichas evaluaciones.
- Se identificaron evaluaciones publicadas a través de la página de la Secretaría de Fiscalización y Rendición de Cuentas del estado, las cuales fueron realizadas por organismos independientes y establecen los datos de los responsables de la ejecución del programa y de la evaluación, objetivo, metodología, hallazgos y sugerencias. No obstante, a pesar de que se han realizado evaluaciones a sus programas, no se encontró información pública acerca del seguimiento a los resultados de estas.

Gráfica 3. Cambio en el componente práctico, Coahuila, 2011, 2019 y 2021



Fuente: Elaboración del CONEVAL.

Hallazgos sobre acceso a la información en Coahuila



Fuente: Elaboración del CONEVAL.

Conclusiones y sugerencias de acción

En diez años de llevarse a cabo este ejercicio, Coahuila ha fortalecido sus elementos de monitoreo y evaluación; sin embargo, aún presenta retos en los siguientes temas:

- **Publicación de las evaluaciones realizadas.** Se sugiere complementar la normativa actual o generar una nueva en donde se establezca la publicación de las evaluaciones realizadas y que se incluyan criterios como: los datos de los responsables de la política y quien realizó la evaluación, el costo de la evaluación, el objetivo, metodología, hallazgos, recomendaciones y que cuente con un resumen ejecutivo.
- **Seguimiento a los resultados de las evaluaciones.** Se sugiere complementar la normativa actual para que, en materia de seguimiento a las evaluaciones se incluyan: los aspectos de la evaluación que se comprometen a mejorar, las acciones que se realizarán y el plazo de realización.
- **Estudios, diagnósticos, análisis e investigaciones.** Se sugiere que el estado realice diagnósticos, estudios e investigaciones sobre las problemáticas de desarrollo social en la entidad para poder diseñar e implementar políticas y programas que contribuyan a solucionarlas.