

## Dirección de Información y Comunicación Social

Distrito Federal, a 30 de agosto de 2010

### **CONEVAL DA A CONOCER LA EVOLUCIÓN DEL INDICADOR DE LA TENDENCIA LABORAL DE LA POBREZA (ITLP) CORRESPONDIENTE AL SEGUNDO TRIMESTRE DE 2010**

- El ITLP muestra trimestralmente la tendencia de la proporción de personas que no puede adquirir la canasta alimentaria con el ingreso de su trabajo.
- Esta información es de utilidad para observar las tendencias en el corto plazo de dos elementos fundamentales de la pobreza: el ingreso laboral y el precio de los alimentos.
- En el segundo trimestre de 2010, el indicador se redujo en 0.5% respecto al primer trimestre de este mismo año.
- En el segundo trimestre de 2010, el indicador se redujo en 2.9% con respecto al mismo periodo del año anterior.
- Hasta el segundo trimestre de este año el indicador presenta una reducción acumulada de 3.2%.
- Entre el cuarto trimestre de 2008 y el cuarto trimestre de 2009 hubo un incremento de casi 6.8% en la proporción de personas que no pueden comprar una canasta alimentaria con su ingreso laboral.

México, D.F. a 30 de agosto.- El Consejo Nacional de Evaluación de la Política de Desarrollo Social (CONEVAL) realiza la medición multidimensional de la pobreza cada dos años a nivel nacional y estatal, y cada cinco años a nivel municipal, como lo marca la Ley General de Desarrollo Social.

Con la finalidad de proporcionar información oportuna para la toma de decisiones en materia de política pública, el CONEVAL ha puesto a disposición del público información de corto plazo que permite valorar la tendencia de algunos componentes de la pobreza durante los periodos en los que no se tiene información oficial de la pobreza.

La información concentra indicadores ya conocidos tales como la tasa de crecimiento del PIB, el indicador global de la actividad económica, el sistema de indicadores compuestos del INEGI —coincidente y adelantado—, la tasa de desocupación y el número de trabajadores afiliados al IMSS. Estos indicadores tienen una relación estrecha con la pobreza, pues dos de los elementos que explican la evolución de la misma son el crecimiento económico y la creación de empleos. Además de los anteriores, el CONEVAL genera dos indicadores que pueden explicar directamente la tendencia de la pobreza: 1) la evolución del valor de la canasta alimentaria, y 2) el Indicador de la Tendencia Laboral de la Pobreza (ITLP).

La actualización del valor de la canasta alimentaria (que también le hemos llamado línea de bienestar mínimo en la metodología de medición multidimensional de la pobreza) se hace con información que genera el Banco de México.

**El Indicador de la tendencia laboral de la pobreza (ITLP)**, estimado por el CONEVAL, es una serie que muestra trimestralmente la tendencia de la proporción de personas que no puede adquirir la canasta alimentaria con el ingreso de su trabajo. Este indicador se elabora a partir de la Encuesta de Ocupación y Empleo (ENOE) que genera el INEGI cada trimestre. La información se presenta a nivel nacional y por entidad federativa.

En relación con lo anterior, entre el cuarto trimestre de 2008 y el cuarto trimestre de 2009, hubo un incremento de casi 6.8% en la proporción de personas que no pueden comprar una canasta alimentaria con su ingreso laboral. El indicador muestra que el efecto de la crisis fue mucho más severo en las áreas urbanas y en las entidades que más directamente tienen contacto con los mercados internacionales.

En el segundo trimestre de 2010 hubo una reducción de 0.5% en la tendencia laboral de la pobreza con respecto al primer trimestre del mismo año. La variación porcentual del ITLP del segundo trimestre del 2010 con respecto al mismo periodo del año anterior fue de -2.9%; mientras que la variación acumulada del ITLP en el año hasta el segundo trimestre de 2010 es de -3.2%.

Estas tendencias del ITLP durante el segundo trimestre de este año podrían estar asociadas con la recuperación de la economía nacional, después de la severa crisis del año pasado.

El ITLP no representa una medición de pobreza, pues la pobreza oficial es la que se estima cada dos años con la Encuesta Nacional de Ingresos y Gastos de los Hogares (ENIGH) que elabora el INEGI y que tiene más información que la ENOE.

El ITLP es de utilidad para observar las tendencias en el corto plazo de dos elementos fundamentales de la pobreza: el ingreso laboral y el precio de los alimentos.

Esta información se encuentra en la página del CONEVAL ([www.coneval.gob.mx](http://www.coneval.gob.mx)).

## **SOBRE CONEVAL**

El CONEVAL es un organismo con autonomía técnica y de gestión que tiene la responsabilidad normar y coordinar la evaluación de la Política Nacional de Desarrollo Social y las políticas, programas y acciones que ejecuten las dependencias públicas.

La información que se genera en materia de evaluación de políticas y de programas de desarrollo social, así como de medición de pobreza, está disponible en la página de Internet ([www.coneval.gob.mx](http://www.coneval.gob.mx)) para consulta de cualquier persona interesada.

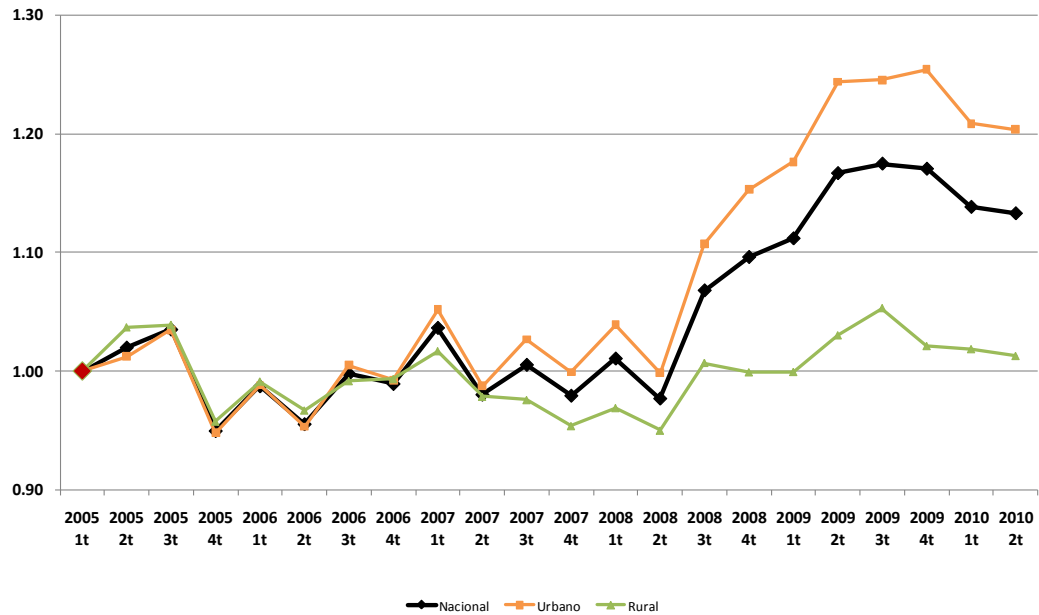
**oo00oo**

### **Contacto:**

Julieta Castro Toral  
Directora de Información y Comunicación Social  
01 (55) 54 81 72 57  
[jcastro@coneval.gob.mx](mailto:jcastro@coneval.gob.mx)

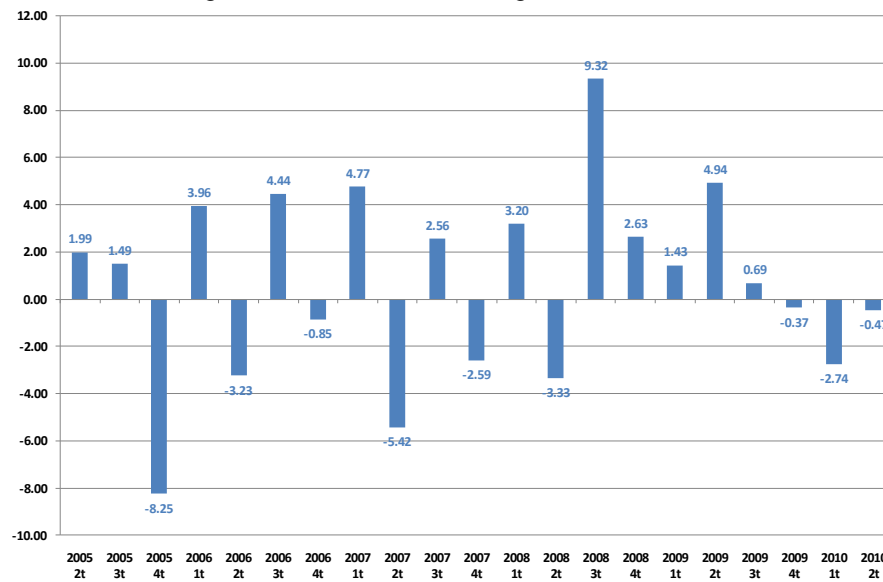
Mario Pichardo Berriozabal  
Subdirector de Estrategias de Información y Difusión  
01 (55) 54 81 72 56  
[mpichardo@coneval.gob.mx](mailto:mpichardo@coneval.gob.mx)

**Gráfica 1**  
**Evolución del Indicador de la tendencia laboral de la pobreza, nacional, urbano y rural**  
Primer trimestre 2005 al segundo trimestre 2010



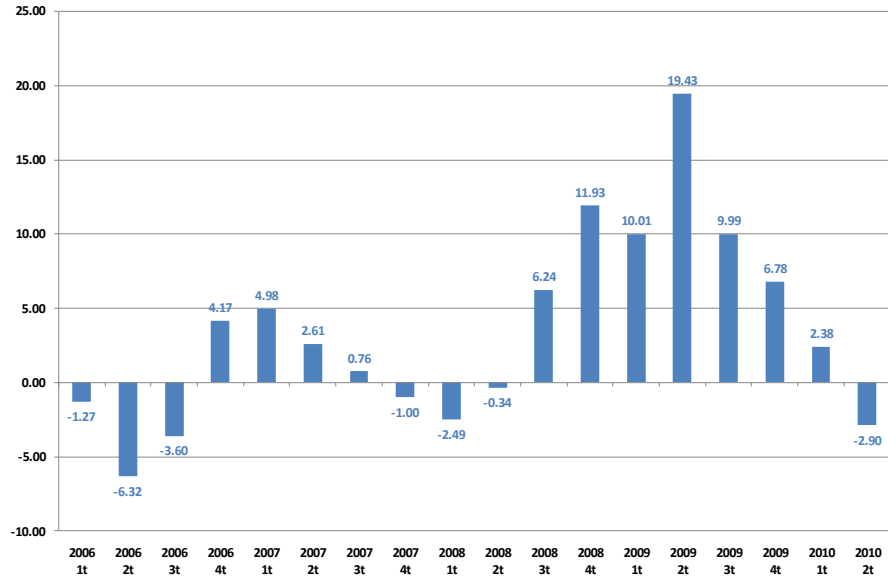
Fuente: estimaciones del CONEVAL con base en la ENOE 2005-2010.

**Gráfica 2**  
**Indicador de la tendencia laboral de la pobreza**  
**Variación porcentual respecto al trimestre inmediato anterior**  
Segundo trimestre 2005 – segundo trimestre 2010



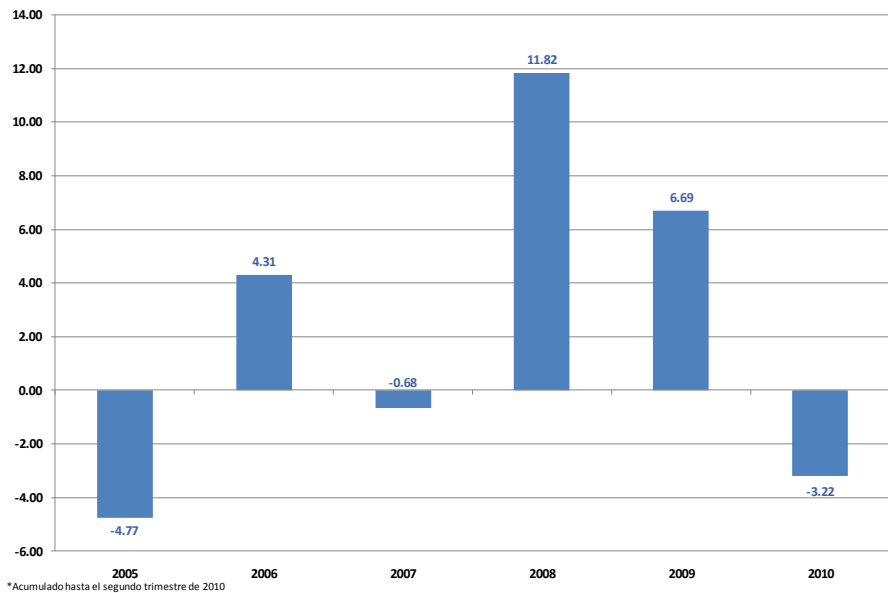
Fuente: estimaciones del CONEVAL con base en la ENOE 2005-2010.

**Gráfica 3**  
**Indicador de la tendencia laboral de la pobreza**  
**Variación porcentual respecto al mismo periodo del año anterior**  
Primer trimestre 2006 – segundo trimestre 2010



Fuente: estimaciones del CONEVAL con base en la ENOE 2005-2010.

**Gráfica 4**  
**Indicador de la tendencia laboral de la pobreza,**  
**Variación porcentual acumulada al cuarto trimestre de cada año**  
2005 - 2010\*



\*Acumulado hasta el segundo trimestre de 2010

Fuente: estimaciones del CONEVAL con base en la ENOE 2005-2010.