



COMUNICADO No. 08
Ciudad de México, 2 de junio de 2020

**CONEVAL DESARROLLA EL VISOR GEOESPACIAL DE LA POBREZA
Y LA COVID-19 EN LOS MUNICIPIOS DE MÉXICO**

- **Este visor geoespacial ofrece un panorama amplio sobre el avance de la pandemia sanitaria en el territorio nacional y permite visualizar su vínculo con los espacios de mayor incidencia de pobreza.**
- **Reconocer los patrones espaciales de la pandemia permite identificar territorios en los que se prioricen las intervenciones en materia de política pública para contrarrestar sus efectos.**
- **La construcción del Visor Geoespacial de la Pobreza y la COVID-19 en los municipios de México integra las bases de datos que actualiza diariamente la Secretaría de Salud; los indicadores de la medición multidimensional de pobreza municipal 2015, e información de tipo geoespacial que pone en contexto la distribución, la evolución y la asociación de la pandemia.**

La contingencia sanitaria ocasionada por el virus SARS-CoV-2 (COVID-19) genera la necesidad de desplegar todos los recursos e instrumentos disponibles que guíen de mejor forma la toma de decisiones en políticas económicas y sociales encaminadas a amortiguar el impacto y priorizar a los grupos que presentan mayor vulnerabilidad y afectación, ante este desafío el Consejo Nacional de Evaluación de la Política de Desarrollo Social (CONEVAL) desarrolló el **Visor Geoespacial de la Pobreza y la COVID-19 en los municipios de México**, el cual ofrece un panorama amplio sobre el avance de la pandemia sanitaria en el territorio nacional y permite visualizar su vínculo con los espacios de mayor incidencia de pobreza.

Reconocer los patrones espaciales de la pandemia permite identificar territorios en los que se prioricen las intervenciones en materia de política pública para contrarrestar sus efectos.

En ese sentido, el CONEVAL se dio a la tarea de dar seguimiento a la distribución, evolución y dinámica de la pandemia en México por la COVID-19, con la perspectiva de análisis de la pobreza, mediante el uso herramientas geoespaciales.

En seguimiento al documento **La política social en el contexto de la pandemia por el virus SARS-CoV-2 (COVID19) en México**, presentado hace unas semanas, el CONEVAL continúa generando información que contribuye con los esfuerzos del Estado mexicano al identificar las zonas en condiciones de mayor riesgo y coadyuvar a la toma de decisiones basadas, especialmente en materia de desarrollo social

¿Cómo se integra el Visor?

La construcción del **Visor Geoespacial de la Pobreza y la COVID-19 en los municipios de México** integra las bases de datos que actualiza diariamente la Dirección General de Epidemiología (DGE) de la Secretaría de Salud; los indicadores de la medición multidimensional de pobreza municipal 2015, e información de tipo geoespacial que pone en contexto la distribución, la evolución y la asociación de la pandemia global por la COVID-19 en México y su vínculo para la población en situación de pobreza.

Las funciones que permite el **Visor Geoespacial de la Pobreza y la COVID-19 en los municipios de México:**

- Selección por entidad federativa y por municipio
- Conteo dinámico de número de municipios
- Sumatorias de casos positivos, analizados o defunciones
- Personas que hablan alguna lengua indígena
- Lista de municipios con casos positivos de la COVID-19 y mayores porcentajes de población en situación de pobreza
- Gráficos por rangos porcentuales de pobreza, pobreza extrema, carencia por acceso a los servicios de salud, carencia en el acceso a la seguridad social y grado de accesibilidad a carretera pavimentada muy baja o baja
- Municipios de la esperanza (municipios en los que las actividades pudieron reactivarse a partir del 18 de mayo).

El **Visor Geoespacial de la Pobreza y la COVID-19 en los municipios de México** permite la combinación de variables para visualizar, localizar y obtener datos relevantes de indicadores como son pobreza, pobreza extrema y algunas carencias sociales. Una de las particularidades del Visor es el despliegue de las estimaciones de pobreza a escala municipal, por zona metropolitana y por AGEB urbano¹, en municipios de más de 15,000 habitantes.

Tipo de hallazgos

El CONEVAL realizará quincenalmente un análisis de la información que proporciona el **Visor Geoespacial de la Pobreza y la COVID-19 en los municipios de México** que se publicará en www.coneval.org.mx. Con datos al 31² de mayo, los hallazgos son los siguientes:

¹ AGEB urbana es el área geoestadística que se encuentra dentro de una localidad urbana, que está conformada por un conjunto de manzanas que generalmente son de 1 a 50, perfectamente delimitadas por calles, avenidas, andadores o cualquier otro rasgo de fácil identificación en el terreno, cuyo uso del suelo es principalmente habitacional, industrial, de servicios, comercial, etcétera.

² El Visor geoespacial de la pobreza y la COVID-19 en los municipios de México se actualizará al siguiente día hábil de la publicación oficial de la Secretaría de Salud.

Zonas Metropolitanas

- Las grandes concentraciones de casos positivos se localizan en los municipios que conforman los principales tejidos urbanos: en la zona centro, la Zona Metropolitana (ZM) del Valle de México; en la frontera norte, la ZM de Tijuana, Mexicali y Juárez y la ZM de Culiacán. Los municipios núcleo de todas ellas registran el mayor número de casos positivos y los porcentajes de pobreza de las ZM son menores al 40%. Consecuentemente, en estas zonas es donde se han presentado la mayor cantidad de defunciones.
- Al sur del país destacan tres zonas metropolitanas con más casos positivos: la de Villahermosa, Tabasco, la de Cancún, Quintana Roo y la de Veracruz, Veracruz (todas con porcentaje de población en situación de pobreza menor a 40%).
- En las zonas metropolitanas donde más de la mitad de la población se encuentra en situación de pobreza, principalmente ubicadas en Puebla, Guerrero y Veracruz, también se han registrado un mayor número de contagios, por ejemplo, en Acapulco y en Poza Rica.
- Actualmente, la mayoría de los casos positivos por la COVID-19 han sido atendidos en instituciones de salud pública o de la seguridad social, es decir, de la Secretaría de Salud (SSA), el Instituto Mexicano del Seguro Social (IMSS) o el Instituto de Seguridad y Servicios Sociales de los Trabajadores del Estado (ISSSTE).

Municipios en situación de pobreza

- Los municipios donde aún no se han presentado casos son aquellos más alejados de zonas urbanas o que presentan menor accesibilidad a carretera pavimentada. En alrededor de 50% de estos, la accesibilidad a carretera pavimentada era baja o muy baja para al menos la mitad de la población. El mayor número de estos casos se localizan en las zonas montañosas de los estados de Oaxaca, Puebla, y Veracruz.
- La incidencia es baja en los municipios con 80% o más de población en situación de pobreza, en estos municipios 9 de cada 100 mil personas presentan la enfermedad. Sin embargo, la tasa de letalidad es mayor en municipios con mayores porcentajes de pobreza.
- La gran mayoría de los casos positivos se localizan en municipios con porcentaje de población en pobreza entre 20% y menos de 40%. Sin embargo, se observa mayor incidencia de la enfermedad en los municipios con menos de 20% de la población en situación de pobreza.

Municipios indígenas

- A la fecha se han identificado casos de la COVID-19 en cuatro de cada diez de los 623 municipios indígenas. De estos, en el que se presenta el mayor número de contagios es San Cristóbal de las Casas, Chiapas y defunciones en San Felipe del Progreso, Estado de México.

- En referencia a los municipios indígenas con mayor incidencia de pobreza (90% o más) en 53 de los 263 se han presentado casos positivos de la COVID-19 y el número de contagios, al momento, no ha superado los 13 por municipio.
- Los municipios indígenas sin presencia de contagios son aquellos alejados de las grandes zonas metropolitanas y con poca accesibilidad a carretera pavimentada, poco más de la mitad tienen menos de 5 mil habitantes y más de la mitad de su población tiene un grado de accesibilidad baja o muy baja.
- En los municipios indígenas, no se han registrado un número considerable de casos por la COVID-19. Sin embargo, la población podría presentar mayores dificultades para enfrentar esta situación, debido a las limitaciones o ausencia de la infraestructura o recursos humanos con las características requeridas para atender los casos COVID-19 o las fallas en los sistemas de referencia en el sector salud.

Municipios de la esperanza

- 84% de los *municipios de la esperanza* tienen rangos de pobreza superiores al 60%.
- Más de 90% de los municipios autorizados para reactivar sus actividades a partir del 18 de mayo tienen una población menor a los 15 mil habitantes.
- En 57% de los *municipios de la esperanza* la mitad de la población tiene baja o muy baja accesibilidad a carretera pavimentada.
- 41% de los municipios seleccionados para reactivar actividades a partir del 18 de mayo son indígenas.

El **Visor Geoespacial de la Pobreza y la COVID-19 en los municipios de México** está disponible en: https://www.coneval.org.mx/Medicion/MP/Paginas/Visor_Geoespacial_Pobreza_COVID-19.aspx

--o000o--

SOBRE EL CONEVAL

El CONEVAL es un organismo con autonomía técnica y de gestión que norma y coordina la evaluación de la Política Nacional de Desarrollo Social y de las políticas, los programas y las acciones que ejecuten las dependencias públicas. Asimismo, tiene la responsabilidad de definir, identificar y medir la pobreza a nivel estatal y municipal garantizando la transparencia, objetividad y rigor técnico en dichas actividades. La información que se genera en materia de evaluación de políticas y de programas de desarrollo social, así como de medición de pobreza está disponible en la página de Internet (www.coneval.org.mx) para consulta de cualquier persona interesada.

Contactos:

Julieta Castro Toral
Directora Ejecutiva de Información
jcastro@coneval.org.mx
54817257

Nielsen Daniel Hernández Mayorga
Director de Información y Comunicación Social
ndhernandez@coneval.org.mx
54817200 ext. 70120



Coneval



@coneval



conevalvideo

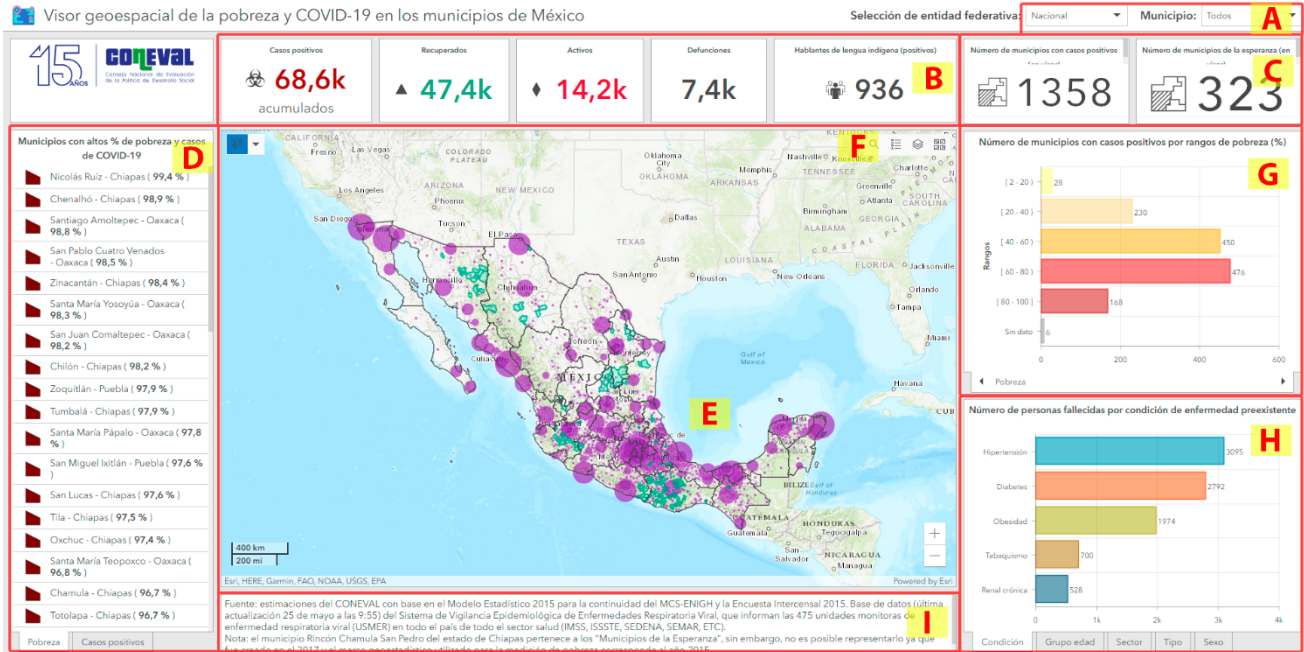


Instagram Coneval_mx

Visita nuestro blog: www.blogconeval.gob.mx

ANEXO DEL COMUNICADO

Funciones del Visor

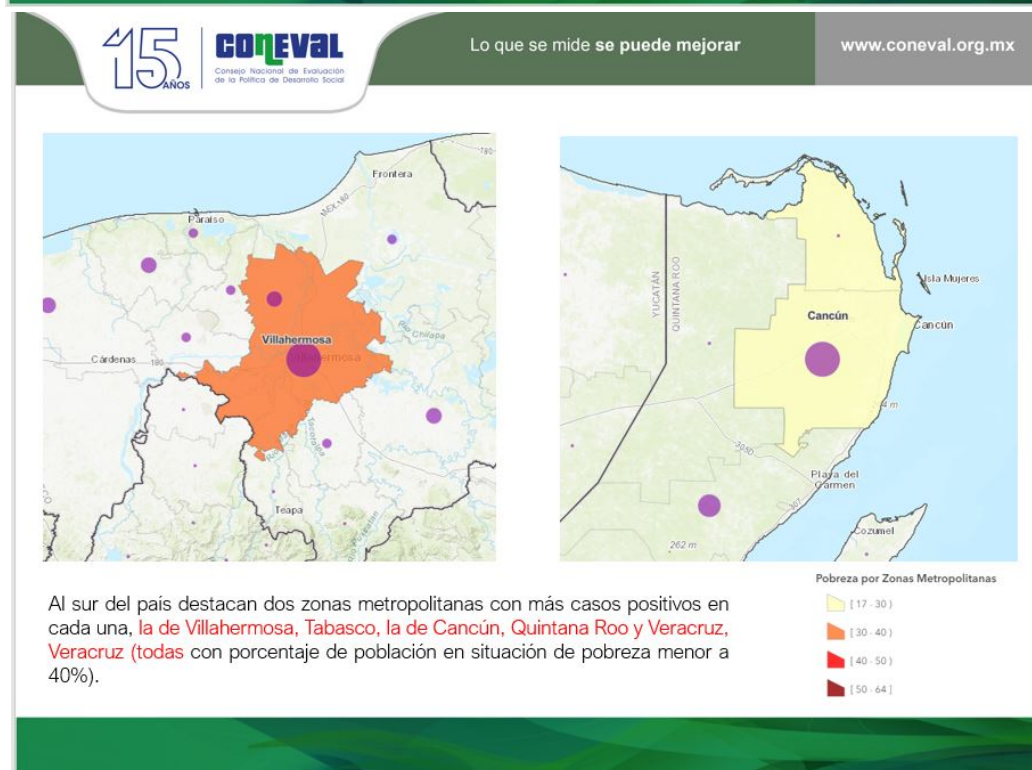
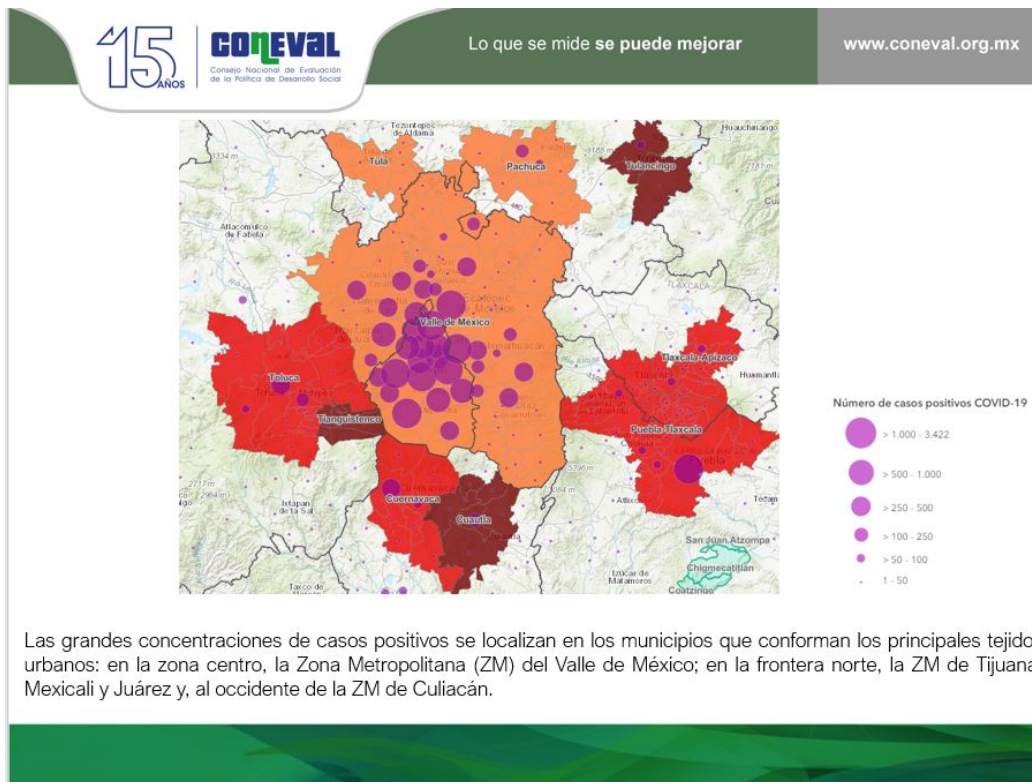


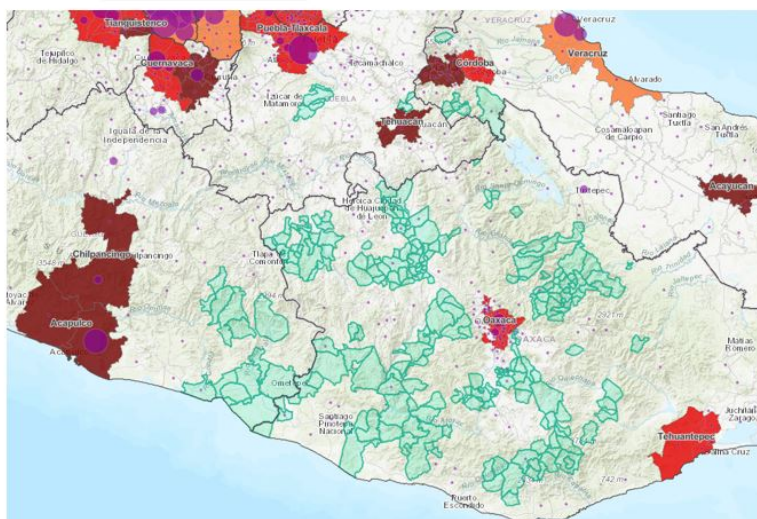
- A. Selección de estados y municipios.** En esta sección se dispone del listado de las 32 entidades federativas y sus municipios. Al dar clic en alguna opción, se realizará un acercamiento en el mapa y se mostrará únicamente la información referida a la selección. Para quitar la selección es necesario volver a dar clic en “Nacional” (estados) o “Todos” (municipios).
- B. Información general de casos.** Las tarjetas muestran el número de personas (en el mapa) que dieron positivo a COVID-19; acumulados, recuperados, activos, defunciones y que hablan alguna lengua indígena.
- C. Conteo de municipios.** Se muestra el número de municipios (con casos positivos) y los “Municipios de la Esperanza” que se visualizan en el mapa.
- D. Lista de municipios.** Se identifican dos pestañas; la primera presenta aquellos municipios con mayor número de personas en situación de pobreza; y la segunda, el mayor número de casos acumulados en el visor. Al dar clic en algún municipio de la lista, el mapa realizará un acercamiento al lugar dónde se encuentra y se muestra un realce de los límites político-administrativos en un tono rosa por un par de segundos.
- E. Mapa.** Esta sección muestra la distribución espacial del número de casos positivos por COVID-19 y la situación de pobreza de los municipios del país con diferentes símbolos y colores. Al dar clic en algún municipio del mapa se desplegará una ventana emergente con

información particular, por ejemplo: población total, tipos de casos y gráfica con los indicadores de pobreza.

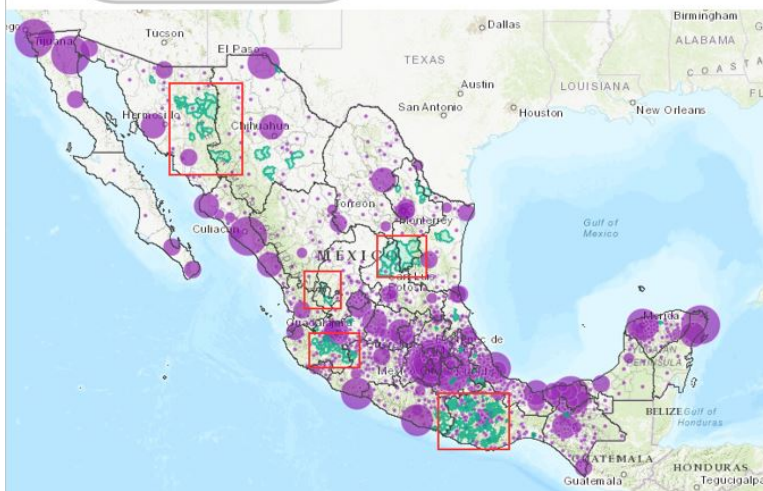
- F. **Herramientas.** En la parte superior derecha del mapa encontrará diferentes herramientas que facilitan su uso:
- Buscador:** permite realizar búsquedas de direcciones o lugares específicos. Se debe escribir el nombre o clave geográfica, y al dar un clic, el mapa se acercará a la referencia ingresada.
 - Leyenda:** muestra la simbología del mapa (de acuerdo con el acercamiento) se visualizan más o menos capas, proporciones, los rangos y los colores respectivos.
 - Capas:** permite activar o desactivar capas con información adicional de contexto, como pobreza a nivel zona metropolitana y AGEB urbana. Municipios que tuvieron casos positivos, de la esperanza e indígenas. Límites estatales y municipales. Algunas capas se encuentran configuradas para visualizarse a ciertas escalas, por lo que pueden ocultarse o aparecer de manera automática.
 - Mapas base:** posibilita la selección del mapa base (de fondo), se cuenta con 12 diferentes opciones.
- G. **Número de municipios con casos positivos e indicadores de pobreza.** Las gráficas de esta sección muestran el número de municipios por rangos porcentuales de los indicadores de: pobreza, pobreza extrema, carencia por acceso a los servicios de salud, carencia por acceso a la seguridad social y población con accesibilidad a carretera pavimentada baja o muy baja. Al seleccionar una o varias barras gráficas se aplicará un filtro que actualizará todos los datos de las tarjetas y los municipios visibles en el mapa que hagan referencia a la sección. Para quitar el filtro es necesario dar clic en cualquier parte de la gráfica. La selección de indicador se realiza con las flechas izquierda-derecha en la parte inferior de la tarjeta.
- H. **Gráficas de número de casos y condición de los pacientes.** Las gráficas de barras muestran el número de personas: fallecidas por condición de enfermedad preexistente, fallecidas por grupos de edad, los casos positivos atendidos por sector, sexo y tipos de pacientes. La selección del gráfico se realiza en las pestañas de la parte inferior de la tarjeta.
- I. **Fuente de información.** Esta sección muestra información sobre notas aclaratorias, fuente de información, fecha y hora de la última actualización del visor.

Hallazgos





En las zonas metropolitanas donde más de la mitad de la población se encuentra en situación de pobreza, principalmente ubicadas en Puebla, Guerrero y Veracruz, también se han registrado un mayor número de contagios, por ejemplo, en Acapulco y Poza Rica.



Los municipios donde aún no se han presentado casos son aquellos más alejados de zonas urbanas o que presentan menor accesibilidad a carretera pavimentada. En alrededor del 50% de estos, la accesibilidad a carretera pavimentada era baja o muy baja para al menos la mitad de la población. El mayor número de estos casos se localizan en las zonas montañosas de los estados de Oaxaca, Puebla y Veracruz.

