

## **EL AUMENTO DEL INGRESO DE LAS FAMILIAS Y LA AMPLIACIÓN DE LA COBERTURA DE SEGURIDAD SOCIAL, RETOS PARA SUPERAR LA POBREZA**

- De acuerdo con la medición multidimensional de pobreza en México, el número de personas en situación de pobreza pasó de 49.5 a 52.4 millones de personas entre 2008 y 2018.
- Para superar la pobreza, los retos son lograr un crecimiento del ingreso adecuado, incluyente y sostenido; políticas públicas que fortalezcan la atención de todas las carencias sociales, particularmente el aumento del ingreso de las familias y ampliación de la cobertura de la seguridad social.
- La pobreza prevalece entre la población indígena, los adultos mayores, la población con discapacidad y en los niños, niñas y adolescentes.
- Persiste una gran heterogeneidad territorial de la pobreza y del bienestar. En 1,185 de los municipios aumentó el número de personas en situación de pobreza entre 2010 y 2015.

El Consejo Nacional de Evaluación de la Política de Desarrollo Social (CONEVAL) destaca los retos que el Estado mexicano tiene en materia de combate a la pobreza de acuerdo con Medición multidimensional de la pobreza en México 2008–2018, en el marco de la conmemoración del Día Internacional para la Erradicación de la Pobreza.

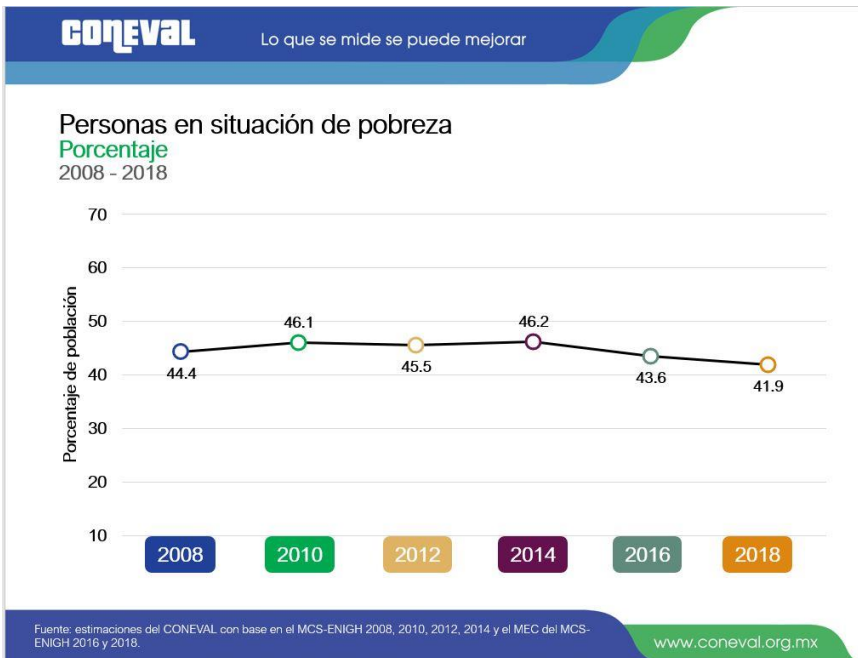
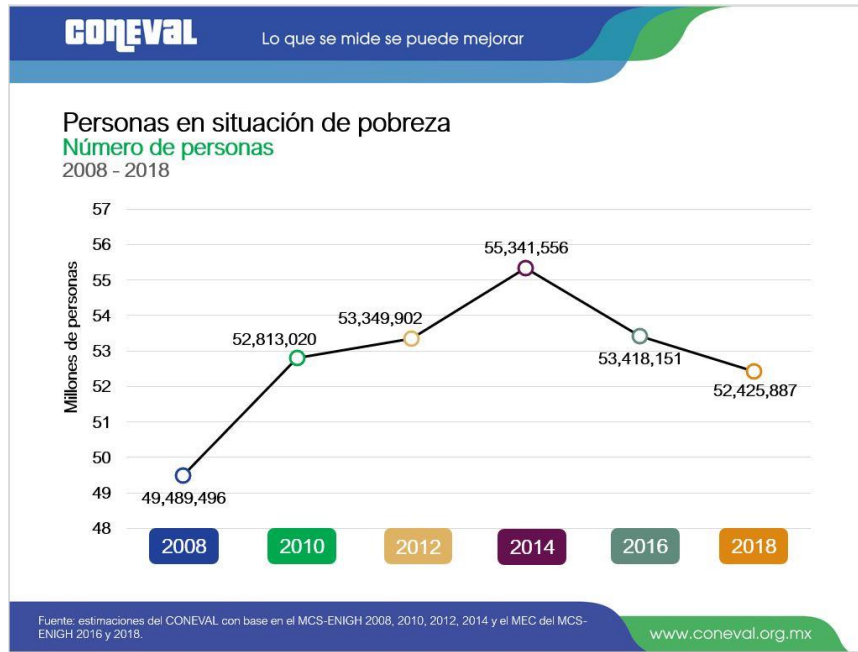
### **Pobreza y pobreza extrema**

El número de personas en situación de pobreza pasó de 49.5 a 52.4 millones de personas entre 2008 y 2018.

El porcentaje de la población total en situación de pobreza pasó de 44.4% a 41.9% entre 2008 y 2018, lo que representa una disminución anual media de 0.24 puntos porcentuales.

El número de personas en situación de pobreza extrema pasó de 12.3 a 9.3 millones de personas entre 2008 y 2018.

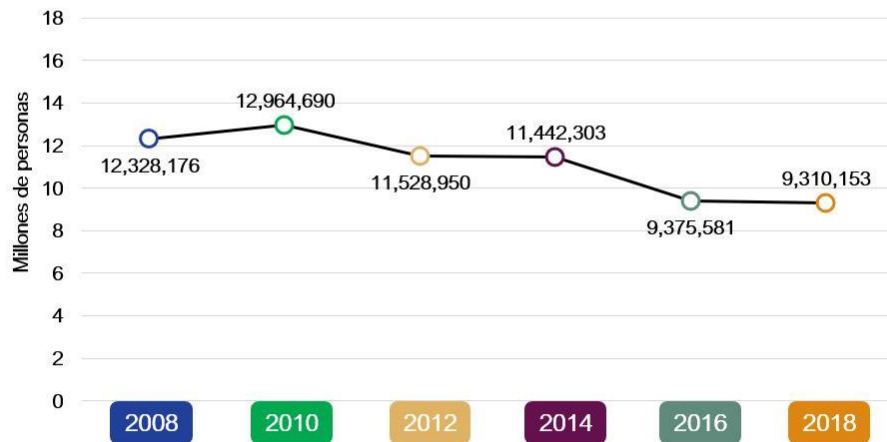
El porcentaje de la población total en situación de pobreza extrema pasó de 11.0% a 7.4% entre 2008 y 2018.



Personas en situación de pobreza extrema

Número de personas

2008 - 2018



Fuente: estimaciones del CONEVAL con base en el MCS-ENIGH 2008, 2010, 2012, 2014 y el MEC del MCS-ENIGH 2016 y 2018.

[www.coneval.org.mx](http://www.coneval.org.mx)

Personas en situación de pobreza extrema

Porcentaje

2008 - 2018



Fuente: estimaciones del CONEVAL con base en el MCS-ENIGH 2008, 2010, 2012, 2014 y el MEC del MCS-ENIGH 2016 y 2018.

[www.coneval.org.mx](http://www.coneval.org.mx)

**Cuadro 1**  
**Medición de la pobreza, Estados Unidos Mexicanos, serie 2008-2018**  
**Porcentaje, número de personas y carencias promedio por indicador de pobreza, 2008-2018**

Indicadores	Estados Unidos Mexicanos																	
	Porcentaje						Millones de personas						Carencias promedio					
	2008	2010	2012	2014	2016	2018	2008	2010	2012	2014	2016	2018	2008	2010	2012	2014	2016	2018
<b>Pobreza</b>																		
Población en situación de pobreza	44.4	46.1	45.5	46.2	43.6	41.9	49.5	52.8	53.3	55.3	53.4	52.4	2.8	2.6	2.4	2.3	2.2	2.2
Población en situación de pobreza moderada	33.3	34.8	35.7	36.6	35.9	34.5	37.2	39.8	41.8	43.9	44.0	43.1	2.4	2.2	2.0	1.9	1.9	1.9
Población en situación de pobreza extrema	11.0	11.3	9.8	9.5	7.6	7.4	12.3	13.0	11.5	11.4	9.4	9.3	3.9	3.8	3.7	3.6	3.5	3.6
Población vulnerable por carencias sociales	32.3	28.1	28.6	26.3	26.8	29.3	36.0	32.1	33.5	31.5	32.9	36.7	2.0	1.9	1.8	1.8	1.7	1.7
Población vulnerable por ingresos	4.7	5.9	6.2	7.1	7.0	6.9	5.2	6.7	7.2	8.5	8.6	8.6	0.0	0.0	0.0	0.0	0.0	0.0
Población no pobre y no vulnerable	18.7	19.9	19.8	20.5	22.6	21.9	20.9	22.8	23.2	24.6	27.8	27.4	0.0	0.0	0.0	0.0	0.0	0.0
<b>Privación social</b>																		
Población con al menos una carencia social	76.6	74.2	74.1	72.4	70.4	71.2	85.5	85.0	86.9	86.8	86.3	89.1	2.4	2.3	2.2	2.1	2.0	2.0
Población con al menos tres carencias sociales	31.7	28.2	23.9	22.1	18.7	18.8	35.4	32.4	28.1	26.5	23.0	23.5	3.7	3.6	3.5	3.5	3.4	3.4
<b>Indicadores de carencia social</b>																		
Rezago educativo	21.9	20.7	19.2	18.7	17.4	16.9	24.5	23.7	22.6	22.4	21.3	21.1	3.2	3.1	2.9	2.8	2.6	2.7
Carencia por acceso a los servicios de salud	38.4	29.2	21.5	18.2	15.5	16.2	42.8	33.5	25.3	21.8	19.1	20.2	3.0	3.0	2.8	2.8	2.7	2.7
Carencia por acceso a la seguridad social	65.0	60.7	61.2	58.5	55.8	57.3	72.5	69.6	71.8	70.1	68.4	71.7	2.6	2.5	2.3	2.3	2.2	2.1
Carencia por calidad y espacios de la vivienda	17.7	15.2	13.6	12.3	12.0	11.1	19.7	17.4	15.9	14.8	14.8	13.8	3.7	3.6	3.4	3.3	3.1	3.2
Carencia por acceso a los servicios básicos en la vivienda	22.9	22.9	21.2	21.2	19.3	19.8	25.5	26.3	24.9	25.4	23.7	24.7	3.6	3.3	3.2	3.1	2.9	2.9
Carencia por acceso a la alimentación	21.7	24.8	23.3	23.4	20.1	20.4	24.3	28.4	27.4	28.0	24.6	25.5	3.3	3.0	2.9	2.8	2.6	2.6
<b>Bienestar</b>																		
Población con ingreso inferior a la línea de pobreza extrema por ingresos	16.8	19.4	20.0	20.6	17.5	16.8	18.7	22.2	23.5	24.6	21.4	21.0	3.1	2.9	2.5	2.5	2.4	2.4
Población con ingreso inferior a la línea de pobreza por ingresos	49.0	52.0	51.6	53.2	50.6	48.8	54.7	59.6	60.6	63.8	62.0	61.1	2.5	2.3	2.1	2.0	1.9	1.9

Fuente: estimaciones del CONEVAL con base en el MCS-ENIGH 2008, 2010, 2012, 2014 y el MEC del MCS-ENIGH 2016 y 2018.

## **CARENCIAS SOCIALES 2008-2018**

Entre 2008 y 2018, los indicadores de carencias sociales mejoran a nivel nacional y en la mayoría de las entidades federativas.

El número de carencias sociales que experimenta la población indican la gravedad de las carencias. Por ejemplo, no es lo mismo no tener acceso a la seguridad social únicamente que a seguridad social y educación.

El promedio de las carencias de la población en situación de pobreza pasó de 2.8 a 2.2 entre 2008 y 2018. De igual forma, las carencias sociales promedio de la población en situación de pobreza extrema pasaron de 3.9 a 3.6.

### **Rezago educativo**

El rezago educativo pasó de 21.9% a 16.9% entre 2008 y 2018.

### **Carencia por acceso a los servicios de salud**

La carencia por acceso a los servicios de salud pasó de 38.4% a 16.2% entre 2008 y 2018.

### **Carencia por acceso a la seguridad social**

La carencia por acceso a la seguridad social pasó de 65.0% a 57.3% entre 2008 y 2018.

### **Carencia por calidad y espacios de la vivienda**

La carencia por calidad y espacios de la vivienda pasó de 17.7% a 11.1% entre 2008 y 2018.

### **Carencia por acceso a los servicios básicos en la vivienda**

La carencia por acceso a los servicios básicos en la vivienda pasó de 22.9% a 19.8% entre 2008 y 2018.

### **Carencia por acceso a la alimentación**

La carencia por acceso a la alimentación pasó de 21.7% a 20.4% entre 2008 y 2018.

### **Población con ingreso inferior a la línea de pobreza y pobreza extrema por ingresos**

- **Población con ingreso inferior a la línea de pobreza extrema por ingresos**

El porcentaje de la población con un ingreso inferior a la línea de pobreza extrema por ingresos fue de 16.8% en 2008, este nivel se mantuvo en 2018.

El número de personas con un ingreso inferior a la línea de pobreza extrema por ingresos pasó de 18.7 a 21.0 millones de personas entre 2008 y 2018.

- **Población con ingreso inferior a la línea de pobreza por ingresos**

El porcentaje de la población con un ingreso inferior a la línea de pobreza por ingresos pasó de 49.0% a 48.8% entre 2008 y 2018.

El número de personas con un ingreso inferior a la línea de pobreza por ingresos pasó de 54.7 a 61.1 millones de personas entre 2008 y 2018.

### **INFORMACIÓN DE POBREZA POR ENTIDAD FEDERATIVA 2008-2018**

La medición de la pobreza en las entidades federativas incluye los mismos dos grandes rubros que la pobreza nacional: las carencias sociales y el ingreso.

Entre 2008 y 2018, en 24 entidades federativas se redujo el porcentaje de la población en situación de pobreza. Las tres entidades federativas que presentaron la mayor reducción en ese porcentaje fueron Aguascalientes, Hidalgo y Tlaxcala.

Las tres entidades en donde se observaron los mayores incrementos en el porcentaje de la población en situación de pobreza entre 2008 y 2018 fueron Veracruz, Oaxaca y Colima.

### **RETOS PARA SUPERAR LA POBREZA**

Con esta información, el CONEVAL identifica los retos que el Estado mexicano tiene para combatir la pobreza:

- Lograr un crecimiento del ingreso adecuado, incluyente y sostenido.

- La política pública debe fortalecer la atención del conjunto de carencias sociales, particularmente aumentar el ingreso de las familias y ampliar la cobertura de la seguridad social. Estos últimos son los dos retos más importantes de las políticas públicas encaminadas a disminuir la pobreza.
- Es prioritario abatir las desigualdades territoriales y entre grupos de población, en particular la población de mujeres indígenas que viven en zonas rurales.

## **CONCLUSIONES**

- A lo largo de estos 10 años, el número de personas en situación de pobreza se incrementó de 49.5 a 52.4 millones de personas entre 2008 y 2018.
- Entre 2008 y 2018, la pobreza extrema disminuyó; para continuar con esta tendencia se requiere que la política social se dirija a la población con mayores necesidades.
- El ingreso de las familias y la seguridad social de sus integrantes son dos retos importantes de las políticas públicas encaminadas a disminuir la pobreza. El ingreso es insuficiente y muestra una concentración elevada.
- Es importante propiciar un incremento del ingreso laboral y controlar la inflación, en particular el precio de los alimentos. Persiste una gran heterogeneidad territorial de la pobreza y el bienestar. En 1,185 de los municipios aumentó el número de personas en situación de pobreza entre 2010 y 2015.
- La pobreza prevalece entre la población indígena, los adultos mayores, la población con discapacidad y en los niños, niñas y adolescentes.
- Es compromiso del CONEVAL continuar aportando información que contribuya a la superación de la pobreza y al acceso efectivo a los derechos sociales a través de ampliar su disponibilidad, calidad y accesibilidad.

--o000o--

**SOBRE EL CONEVAL**

El CONEVAL es un organismo con autonomía técnica y de gestión que norma y coordina la evaluación de la Política Nacional de Desarrollo Social y de las políticas, los programas y las acciones que ejecuten las dependencias públicas. Asimismo, tiene la responsabilidad de definir, identificar y medir la pobreza a nivel estatal y municipal garantizando la transparencia, objetividad y rigor técnico en dichas actividades. La información que se genera en materia de evaluación de políticas y de programas de desarrollo social, así como de medición de pobreza está disponible en la página de Internet ([www.coneval.org.mx](http://www.coneval.org.mx)) para consulta de cualquier persona interesada.

**Contactos:**

Julietta Castro Toral  
Directora de Comunicación Social  
[jcastro@coneval.org.mx](mailto:jcastro@coneval.org.mx)  
54817257

Nielsen Daniel Hernández Mayorga  
Director de Información  
[ndhernandez@coneval.org.mx](mailto:ndhernandez@coneval.org.mx)  
54817200 ext. 70120



Coneval



@coneval



conevalvideo



Coneval\_mx

Visita nuestro blog: [www.blogconeval.gob.mx](http://www.blogconeval.gob.mx)