

COMUNICADO DE PRENSA No. 10
Ciudad de México, 5 de agosto de 2019

10 AÑOS DE MEDICIÓN DE POBREZA EN MÉXICO, AVANCES Y RETOS EN POLÍTICA SOCIAL

- **La evolución de la pobreza 2008-2018 se calculó con la metodología multidimensional de la pobreza, con la finalidad de lograr la comparabilidad en el tiempo y contar con evidencia del avance y retos de la política social.**
- **Esta información es de utilidad para el Estado mexicano para monitorear sus acciones en desarrollo social. El enfoque multidimensional promovido por México ha sido utilizado a nivel internacional para la construcción de la Agenda 2030, particularmente en los objetivos de la reducción de la desigualdad y de superación de la pobreza.**
- **Se presenta la serie histórica lo que permite, por primera vez, observar la evolución de la pobreza por 10 años (2008-2018) en el país y para las 32 entidades federativas.**
- **El número de personas en situación de pobreza pasó de 49.5 a 52.4 millones de personas entre 2008-2018.**
- **El porcentaje de la población en situación de pobreza pasó de 44.4% a 41.9% entre 2008-2018, lo que representa una disminución media anual de 0.24 puntos porcentuales.**
- **El número de personas en situación de pobreza extrema pasó de 12.3 a 9.3 millones de personas entre 2008 y 2018.**
- **El porcentaje de la población en situación de pobreza extrema pasó de 11.0% a 7.4% entre 2008 y 2018.**
- **Entre 2008 y 2018, se observa un mejoramiento en los indicadores de carencias sociales a nivel nacional y en la mayoría de las entidades federativas.**
- **Entre 2008 y 2018, 24 entidades federativas tuvieron una reducción en el porcentaje de la población en situación de pobreza. Las tres entidades federativas que presentaron la mayor reducción en el porcentaje de población en situación de pobreza fueron Aguascalientes, Hidalgo y Tlaxcala.**
- **El reto mayor sigue siendo el sureste del país donde se encuentran las entidades federativas con mayor porcentaje de población en situación de pobreza en la década 2008-2018: Chiapas (77.0% a 76.4%), Guerrero (68.4% a 66.5%), Oaxaca (61.8% a 66.4%) y Veracruz (51.2% a 61.8%).**
- **Si bien en estos 10 años se ha reducido la brecha de pobreza entre las zonas rurales y urbanas, la pobreza en 2018 en zonas rurales aún sigue siendo mayor: 55.3% comparado con 37.6% en las zonas urbanas.**
- **Para la población hablante de lengua indígena en situación de pobreza, el porcentaje pasó de 76.0% a 74.9% entre 2008 y 2018. El porcentaje de la población no hablante de lengua indígena en situación de pobreza pasó de 41.4% a 39.4% entre 2008 y 2018.**
- **La política pública debe seguir atendiendo todas las carencias sociales, particularmente aumentar el ingreso de las familias y ampliar la cobertura de la seguridad social. Estos**

son los dos retos más importantes de las políticas públicas encaminadas a disminuir la pobreza.

- **Es preciso abatir las desigualdades territoriales y entre grupos de población, en particular la población de mujeres indígenas que viven en zonas rurales.**
- **Este día, el CONEVAL anuncia también la conformación del Sistema de Información en Desarrollo Social con enfoque de Derechos Humanos (SIDS-DH), el cual habrá de proporcionar al Estado mexicano, además de la medición de la pobreza, información sobre el avance en el acceso efectivo a los derechos sociales.**

El Consejo Nacional de Evaluación de la Política de Desarrollo Social (CONEVAL), en el marco de sus atribuciones, y con base en la información proporcionada por el Instituto Nacional de Estadística y Geografía (INEGI), da a conocer la información de 10 años de medición multidimensional de la pobreza para completar la serie 2008-2018.

Con la finalidad de asegurar la continuidad de la medición de pobreza multidimensional, los criterios metodológicos han permanecido inalterados por 10 años, de acuerdo con los “Lineamientos y criterios generales para la definición, identificación y medición de la pobreza”.

Con los datos correspondientes a 2018, la medición de la pobreza multidimensional en México cumple 10 años con la serie 2008–2018 a nivel nacional y por entidad federativa.

Esta información es de utilidad para el Estado mexicano para monitorear sus acciones en desarrollo social. El enfoque multidimensional promovido por México ha sido utilizado a nivel internacional para la construcción de la Agenda 2030, particularmente en los objetivos de reducción de la desigualdad y de superación de la pobreza en todas sus formas.

La metodología multidimensional de la pobreza es una aportación innovadora de México que ha tenido impacto en diversos países al ser la primera nación en contar oficialmente con una medición multidimensional de pobreza. En estos 10 años, el CONEVAL ha compartido esta experiencia con 41 países y 55 organismos internacionales.

EVOLUCIÓN DE LA POBREZA 2008-2018

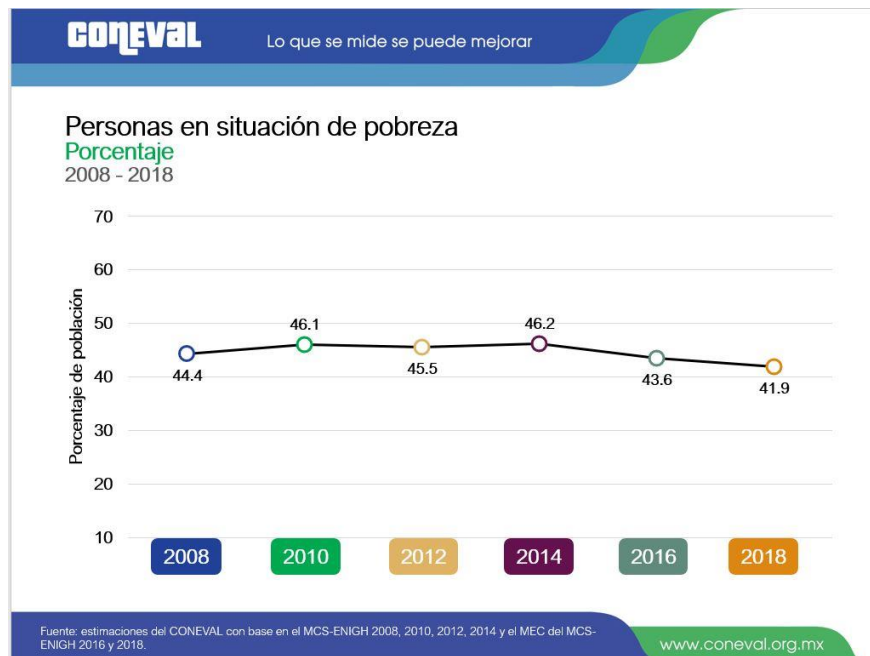
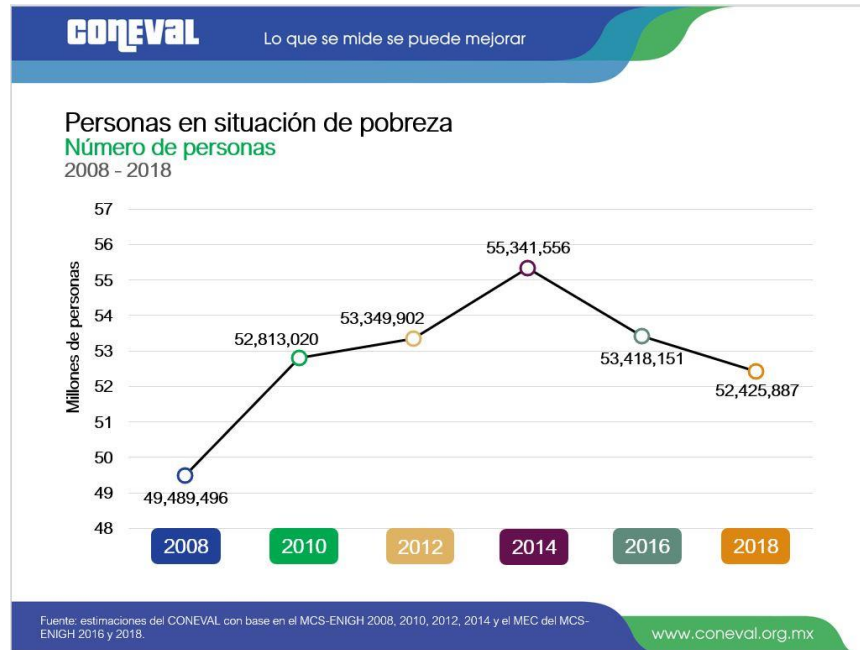
Pobreza y pobreza extrema

El número de personas en situación de pobreza pasó de 49.5 a 52.4 millones de personas entre 2008 y 2018.

El porcentaje de la población total en situación de pobreza pasó de 44.4% a 41.9% entre 2008 y 2018, lo que representa una disminución anual media de 0.24 puntos porcentuales.

El número de personas en situación de pobreza extrema pasó de 12.3 a 9.3 millones de personas entre 2008 y 2018.

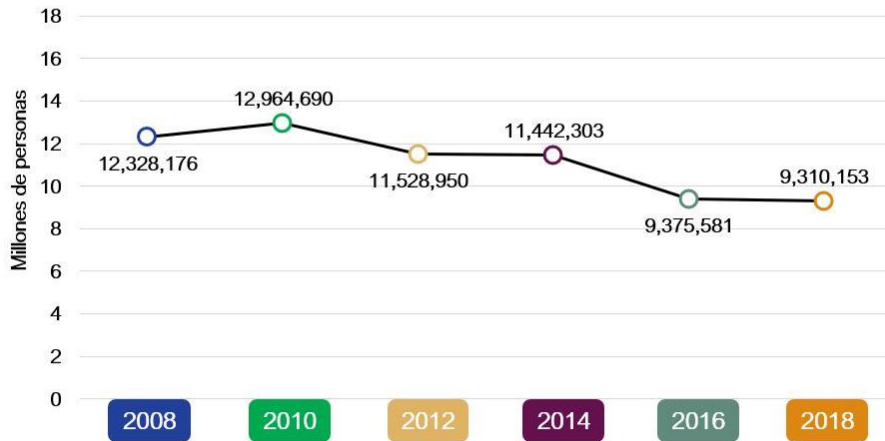
El porcentaje de la población total en situación de pobreza extrema pasó de 11.0% a 7.4% entre 2008 y 2018.



Personas en situación de pobreza extrema

Número de personas

2008 - 2018



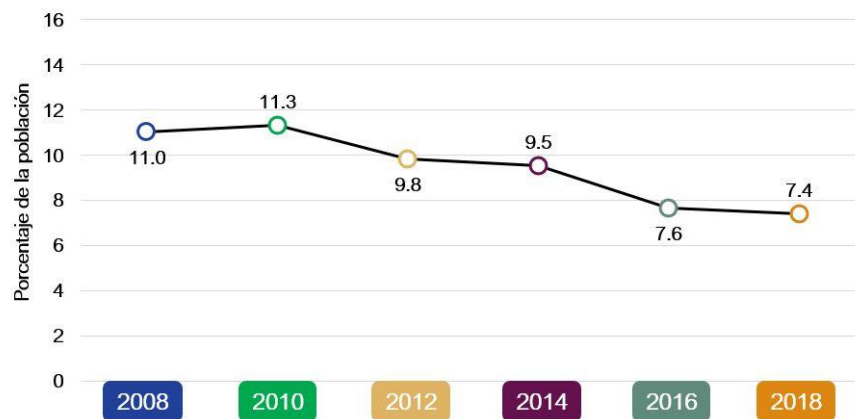
Fuente: estimaciones del CONEVAL con base en el MCS-ENIGH 2008, 2010, 2012, 2014 y el MEC del MCS-ENIGH 2016 y 2018.

www.coneval.org.mx

Personas en situación de pobreza extrema

Porcentaje

2008 - 2018



Fuente: estimaciones del CONEVAL con base en el MCS-ENIGH 2008, 2010, 2012, 2014 y el MEC del MCS-ENIGH 2016 y 2018.

www.coneval.org.mx

Cuadro 1
Medición de la pobreza, Estados Unidos Mexicanos, serie 2008-2018
Porcentaje, número de personas y carencias promedio por indicador de pobreza, 2008-2018

Indicadores	Estados Unidos Mexicanos																	
	Porcentaje						Millones de personas						Carencias promedio					
	2008	2010	2012	2014	2016	2018	2008	2010	2012	2014	2016	2018	2008	2010	2012	2014	2016	2018
Pobreza																		
Población en situación de pobreza	44.4	46.1	45.5	46.2	43.6	41.9	49.5	52.8	53.3	55.3	53.4	52.4	2.8	2.6	2.4	2.3	2.2	2.2
Población en situación de pobreza moderada	33.3	34.8	35.7	36.6	35.9	34.5	37.2	39.8	41.8	43.9	44.0	43.1	2.4	2.2	2.0	1.9	1.9	1.9
Población en situación de pobreza extrema	11.0	11.3	9.8	9.5	7.6	7.4	12.3	13.0	11.5	11.4	9.4	9.3	3.9	3.8	3.7	3.6	3.5	3.6
Población vulnerable por carencias sociales	32.3	28.1	28.6	26.3	26.8	29.3	36.0	32.1	33.5	31.5	32.9	36.7	2.0	1.9	1.8	1.8	1.7	1.7
Población vulnerable por ingresos	4.7	5.9	6.2	7.1	7.0	6.9	5.2	6.7	7.2	8.5	8.6	8.6	0.0	0.0	0.0	0.0	0.0	0.0
Población no pobre y no vulnerable	18.7	19.9	19.8	20.5	22.6	21.9	20.9	22.8	23.2	24.6	27.8	27.4	0.0	0.0	0.0	0.0	0.0	0.0
Privación social																		
Población con al menos una carencia social	76.6	74.2	74.1	72.4	70.4	71.2	85.5	85.0	86.9	86.8	86.3	89.1	2.4	2.3	2.2	2.1	2.0	2.0
Población con al menos tres carencias sociales	31.7	28.2	23.9	22.1	18.7	18.8	35.4	32.4	28.1	26.5	23.0	23.5	3.7	3.6	3.5	3.5	3.4	3.4
Indicadores de carencia social																		
Rezago educativo	21.9	20.7	19.2	18.7	17.4	16.9	24.5	23.7	22.6	22.4	21.3	21.1	3.2	3.1	2.9	2.8	2.6	2.7
Carencia por acceso a los servicios de salud	38.4	29.2	21.5	18.2	15.5	16.2	42.8	33.5	25.3	21.8	19.1	20.2	3.0	3.0	2.8	2.8	2.7	2.7
Carencia por acceso a la seguridad social	65.0	60.7	61.2	58.5	55.8	57.3	72.5	69.6	71.8	70.1	68.4	71.7	2.6	2.5	2.3	2.3	2.2	2.1
Carencia por calidad y espacios de la vivienda	17.7	15.2	13.6	12.3	12.0	11.1	19.7	17.4	15.9	14.8	14.8	13.8	3.7	3.6	3.4	3.3	3.1	3.2
Carencia por acceso a los servicios básicos en la vivienda	22.9	22.9	21.2	21.2	19.3	19.8	25.5	26.3	24.9	25.4	23.7	24.7	3.6	3.3	3.2	3.1	2.9	2.9
Carencia por acceso a la alimentación	21.7	24.8	23.3	23.4	20.1	20.4	24.3	28.4	27.4	28.0	24.6	25.5	3.3	3.0	2.9	2.8	2.6	2.6
Bienestar																		
Población con ingreso inferior a la línea de pobreza extrema por ingresos	16.8	19.4	20.0	20.6	17.5	16.8	18.7	22.2	23.5	24.6	21.4	21.0	3.1	2.9	2.5	2.5	2.4	2.4
Población con ingreso inferior a la línea de pobreza por ingresos	49.0	52.0	51.6	53.2	50.6	48.8	54.7	59.6	60.6	63.8	62.0	61.1	2.5	2.3	2.1	2.0	1.9	1.9

Fuente: estimaciones del CONEVAL con base en el MCS-ENIGH 2008, 2010, 2012, 2014 y el MEC del MCS-ENIGH 2016 y 2018.

CARENCIAS SOCIALES 2008-2018

Entre 2008 y 2018, se observa un mejoramiento en los indicadores de carencias sociales a nivel nacional y en la mayoría de las entidades federativas.

El número de carencias sociales que experimenta la población es un indicador de la gravedad de las carencias. No es lo mismo no tener acceso a la seguridad social únicamente que a seguridad social y educación, por ejemplo.

El promedio de las carencias de la población en situación de pobreza pasó de 2.8 a 2.2 entre 2008 y 2018. De igual forma, las carencias sociales promedio de la población en situación de pobreza extrema pasaron de 3.9 a 3.6.

Rezago educativo

El rezago educativo pasó de 21.9% a 16.9% entre 2008 y 2018.

Carencia por acceso a los servicios de salud

La carencia por acceso a los servicios de salud pasó de 38.4% a 16.2% entre 2008 y 2018.

Carencia por acceso a la seguridad social

La carencia por acceso a la seguridad social pasó de 65.0% a 57.3% entre 2008 y 2018.

Carencia por calidad y espacios de la vivienda

La carencia por calidad y espacios de la vivienda pasó de 17.7% a 11.1% entre 2008 y 2018.

Carencia por acceso a los servicios básicos en la vivienda

La carencia por acceso a los servicios básicos en la vivienda pasó de 22.9% a 19.8% entre 2008 y 2018.

Carencia por acceso a la alimentación

La carencia por acceso a la alimentación pasó de 21.7% a 20.4% entre 2008 y 2018.

Población con ingreso inferior a la línea de pobreza y pobreza extrema por ingresos

- **Población con ingreso inferior a la línea de pobreza extrema por ingresos**

En porcentaje, la población con un ingreso inferior a la línea de pobreza extrema por ingresos fue de 16.8% en 2008, mismo nivel que se observó en 2018.

El número de personas con un ingreso inferior a la línea de pobreza extrema por ingresos pasó de 18.7 a 21.0 millones de personas entre 2008 y 2018.

- **Población con ingreso inferior a la línea de pobreza por ingresos**

En porcentaje, la población con un ingreso inferior a la línea de pobreza por ingresos pasó de 49.0% a 48.8% entre 2008 y 2018.

El número de personas con un ingreso inferior a la línea de pobreza por ingresos pasó de 54.7 a 61.1 millones de personas entre 2008 y 2018.

POBREZA Y BRECHAS SOCIALES

- El porcentaje de la población en situación de pobreza en zonas rurales pasó de 62.5% a 55.3% entre 2008 y 2018.
- En el caso de la población en situación de pobreza en zonas urbanas, el porcentaje pasó de 38.9% a 37.6% entre 2008 y 2018.
- Para la población hablante de lengua indígena en situación de pobreza, el porcentaje pasó de 76.0% a 74.9% entre 2008 y 2018. El porcentaje de la población no hablante de lengua indígena en situación de pobreza pasó de 41.4% a 39.4% entre 2008 y 2018.
- El porcentaje de mujeres en situación de pobreza pasó de 44.6% a 42.4% entre 2008 y 2018, en tanto que el porcentaje de hombres en situación de pobreza pasó de 44.0% a 41.4% entre 2008 y 2018.
- En relación con los grupos de edad, el porcentaje de población en situación de pobreza entre los menores de 18 años pasó de 53.3% a 49.6%; entre los adolescentes y jóvenes de 12 a 29 años el porcentaje de pobreza pasó de 43.0% a 42.4% entre 2008 y 2018.
- El porcentaje de pobreza en la población adulta mayor (65 o más años) pasó de 44.9% a 41.1% entre 2008 y 2018.

- La población con alguna discapacidad¹ en situación de pobreza pasó de 50.2% a 48.6% entre 2010 y 2018.

LA POBREZA EN EL TERRITORIO: HETEROGENEIDAD Y FALTA DE CONVERGENCIA MUNICIPAL

- Entre 2010 y 2015, en 1,064 municipios aumentó el porcentaje de población en situación de pobreza, mientras que en 1,185 municipios se incrementó el número de personas en situación de pobreza.

INFORMACIÓN DE POBREZA POR ENTIDAD FEDERATIVA 2008-2018

La medición de la pobreza en las entidades federativas incluye los mismos dos grandes rubros que la pobreza nacional: las carencias sociales y el ingreso.

Entre 2008 y 2018, en 24 entidades federativas se redujo el porcentaje de la población en situación de pobreza. Las tres entidades federativas que presentaron la mayor reducción en ese porcentaje fueron Aguascalientes, Hidalgo y Tlaxcala.

Las tres entidades en donde se observaron los mayores incrementos en el porcentaje de la población en situación de pobreza entre 2008 y 2018 fueron Veracruz, Oaxaca y Colima.

¹ Se considera persona con discapacidad a quien manifiesta tener alguna dificultad para desempeñar sus actividades cotidianas: caminar, moverse, subir o bajar, ver, hablar, oír, vestirse, bañarse o comer, poner atención o alguna limitación mental.

Porcentaje de población en situación de pobreza, según entidad federativa, 2008-2018

Entidad federativa	Porcentaje					
	2008	2010	2012	2014	2016	2018
Aguascalientes	37.6	38.1	37.8	34.8	28.2	26.2
Baja California	26.0	31.5	30.2	28.6	22.2	23.3
Baja California Sur	21.4	31.0	30.1	30.3	22.1	18.1
Campeche	45.9	50.5	44.7	43.6	43.8	46.2
Coahuila	32.7	27.8	27.9	30.2	24.8	22.5
Colima	27.4	34.7	34.4	34.3	33.6	30.9
Chiapas	77.0	78.5	74.7	76.2	77.1	76.4
Chihuahua	32.1	38.8	35.3	34.4	30.6	26.3
Ciudad de México	27.6	28.5	28.9	28.4	27.6	30.6
Durango	48.4	51.6	50.1	43.5	36.0	37.3
Guanajuato	44.1	48.5	44.5	46.6	42.4	43.4
Guerrero	68.4	67.6	69.7	65.2	64.4	66.5
Hidalgo	55.2	54.7	52.8	54.3	50.6	43.8
Jalisco	36.7	37.0	39.8	35.4	31.8	28.4
México	43.6	42.9	45.3	49.6	47.9	42.7
Michoacán	55.5	54.7	54.4	59.2	55.3	46.0
Entidad federativa	Porcentaje					
	2008	2010	2012	2014	2016	2018
Morelos	48.8	43.2	45.5	52.3	49.5	50.8
Nayarit	41.7	41.4	47.6	40.5	37.5	34.8
Nuevo León	21.4	21.0	23.2	20.4	14.2	14.5
Oaxaca	61.8	67.0	61.9	66.8	70.4	66.4
Puebla	64.6	61.5	64.5	64.5	59.4	58.9
Querétaro	35.2	41.4	36.9	34.2	31.1	27.6
Quintana Roo	33.7	34.6	38.8	35.9	28.8	27.6
San Luis Potosí	50.9	52.4	50.5	49.1	45.5	43.4
Sinaloa	32.4	36.7	36.3	39.4	30.8	30.9
Sonora	27.1	33.1	29.1	29.4	27.9	28.2
Tabasco	53.8	57.1	49.7	49.6	50.9	53.6
Tamaulipas	33.8	39.0	38.4	37.9	32.2	35.1
Tlaxcala	59.6	60.3	57.9	58.9	53.9	48.4
Veracruz	51.2	57.6	52.6	58.0	62.2	61.8
Yucatán	47.0	48.3	48.9	45.9	41.9	40.8
Zacatecas	50.1	60.2	54.2	52.3	49.0	46.8

Fuente: estimaciones del CONEVAL con base en el MCS-ENIGH 2008, 2010, 2012, 2014 y el MEC del MCS-ENIGH 2016 y 2018.

**Número de personas en situación de pobreza,
según entidad federativa, 2008-2018**

Entidad federativa	Miles de personas					
	2008	2010	2012	2014	2016	2018
Aguascalientes	435.3	456.8	467.6	442.9	369.7	351.5
Baja California	809.7	1,019.8	1,010.1	984.9	789.1	848.4
Baja California Sur	130.5	203.0	211.3	226.2	175.6	151.7
Campeche	373.1	425.3	387.9	391.0	405.0	440.4
Coahuila	885.8	775.9	799.3	885.8	745.9	691.1
Colima	173.4	230.3	237.2	244.9	248.7	235.6
Chiapas	3,682.3	3,866.3	3,782.3	3,961.0	4,114.0	4,174.6
Chihuahua	1,105.1	1,371.6	1,272.7	1,265.5	1,150.0	1,005.7
Ciudad de México	2,465.7	2,537.2	2,565.3	2,502.5	2,434.4	2,682.7
Durango	791.4	864.2	858.7	761.2	643.3	680.0
Guanajuato	2,403.6	2,703.7	2,525.8	2,683.3	2,489.7	2,587.8
Guerrero	2,319.6	2,330.0	2,442.9	2,315.4	2,314.7	2,412.2
Hidalgo	1,443.6	1,477.1	1,465.9	1,547.8	1,478.8	1,311.1
Jalisco	2,657.1	2,766.7	3,051.0	2,780.2	2,560.6	2,337.6
México	6,578.2	6,712.1	7,328.7	8,269.9	8,230.2	7,546.5
Michoacán	2,411.2	2,424.8	2,447.7	2,708.6	2,565.9	2,161.9
Entidad federativa	Miles de personas					
	2008	2010	2012	2014	2016	2018
Morelos	857.6	782.2	843.5	993.7	965.9	1,013.3
Nayarit	444.1	461.2	553.5	488.8	470.1	451.0
Nuevo León	976.3	994.4	1,132.9	1,022.7	737.8	773.0
Oaxaca	2,354.4	2,596.3	2,434.6	2,662.7	2,847.3	2,714.7
Puebla	3,705.6	3,616.3	3,878.1	3,958.8	3,728.2	3,763.7
Querétaro	629.1	767.0	707.4	675.7	635.7	579.2
Quintana Roo	428.1	471.7	563.3	553.0	471.0	474.8
San Luis Potosí	1,304.4	1,375.3	1,354.2	1,338.1	1,267.7	1,229.0
Sinaloa	905.6	1,048.6	1,055.6	1,167.1	929.7	946.9
Sonora	716.9	905.2	821.3	852.1	831.4	863.0
Tabasco	1,188.0	1,291.6	1,149.4	1,169.8	1,228.1	1,320.2
Tamaulipas	1,097.7	1,301.7	1,315.6	1,330.7	1,156.2	1,287.9
Tlaxcala	687.7	719.0	711.9	745.1	701.8	645.8
Veracruz	3,879.0	4,448.0	4,141.8	4,634.2	5,049.5	5,088.6
Yucatán	907.0	958.5	996.9	957.9	901.9	900.5
Zacatecas	742.2	911.5	835.5	819.8	780.3	755.2

Fuente: estimaciones del CONEVAL con base en el MCS-ENIGH 2008, 2010, 2012, 2014 y el MEC del MCS-ENIGH 2016 y 2018.

El comportamiento de la pobreza extrema en las entidades federativas entre 2008 y 2018 fue el siguiente:

Porcentaje de población en situación de pobreza extrema, según entidad federativa, 2008-2018

Entidad federativa	Porcentaje					
	2008	2010	2012	2014	2016	2018
Aguascalientes	4.2	3.8	3.4	2.1	2.3	1.2
Baja California	3.3	3.4	2.7	3.1	1.1	1.6
Baja California Sur	2.7	4.6	3.7	3.9	1.6	1.5
Campeche	11.9	13.8	10.4	11.1	6.7	9.8
Coahuila	3.1	2.9	3.2	3.7	1.7	1.4
Colima	1.7	2.5	4.0	3.4	2.6	2.4
Chiapas	38.7	38.3	32.2	31.8	28.1	29.7
Chihuahua	6.7	6.6	3.8	5.4	3.2	2.6
Ciudad de México	2.1	2.2	2.5	1.7	1.8	1.7
Durango	11.5	10.5	7.5	5.3	2.8	2.2
Guanajuato	7.9	8.4	6.9	5.5	4.4	4.2
Guerrero	32.4	31.8	31.7	24.5	23.0	26.8
Hidalgo	15.3	13.5	10.0	12.3	8.0	6.1
Jalisco	4.4	5.3	5.8	3.2	1.8	3.0
México	6.9	8.6	5.8	7.2	6.1	4.9
Michoacán	15.4	13.5	14.4	14.0	9.4	6.1
Entidad federativa	Porcentaje					
	2008	2010	2012	2014	2016	2018
Morelos	8.7	6.9	6.3	7.9	5.9	7.4
Nayarit	6.2	8.3	11.9	8.5	7.9	5.9
Nuevo León	2.6	1.8	2.4	1.3	0.6	0.5
Oaxaca	28.3	29.2	23.3	28.3	26.9	23.3
Puebla	19.0	17.0	17.6	16.2	9.0	8.6
Querétaro	5.5	7.4	5.2	3.9	2.9	2.0
Quintana Roo	7.7	6.4	8.4	7.0	4.2	3.5
San Luis Potosí	15.4	15.3	12.8	9.5	7.7	7.3
Sinaloa	4.6	5.5	4.5	5.3	2.9	2.7
Sonora	4.4	5.1	5.0	3.3	2.5	2.6
Tabasco	15.8	13.6	14.3	11.0	11.8	12.3
Tamaulipas	4.8	5.5	4.7	4.3	2.9	3.3
Tlaxcala	9.5	9.9	9.1	6.5	5.7	3.1
Veracruz	16.8	18.8	14.3	17.2	16.4	17.7
Yucatán	8.9	11.7	9.8	10.7	6.1	6.7
Zacatecas	9.5	10.8	7.5	5.7	3.5	3.4

Fuente: estimaciones del CONEVAL con base en el MCS-ENIGH 2008, 2010, 2012, 2014 y el MEC del MCS-ENIGH 2016 y 2018.

**Número de personas en situación de pobreza extrema,
según entidad federativa, 2008-2018**

Entidad federativa	Miles de personas					
	2008	2010	2012	2014	2016	2018
Aguascalientes	48.3	45.1	42.0	26.7	30.2	15.6
Baja California	104.1	109.1	91.5	105.5	39.7	59.3
Baja California Sur	16.4	30.3	25.8	29.5	12.8	12.6
Campeche	97.2	116.1	90.7	99.2	61.6	93.0
Coahuila	83.7	81.9	92.7	109.7	49.7	44.5
Colima	11.0	16.7	27.4	24.4	19.3	18.2
Chiapas	1,850.8	1,885.4	1,629.2	1,654.4	1,498.6	1,623.3
Chihuahua	230.5	231.9	136.3	200.3	120.9	99.8
Ciudad de México	189.1	192.4	219.0	150.5	155.1	153.3
Durango	187.2	175.5	128.0	93.0	49.6	40.4
Guanajuato	430.8	469.5	391.9	317.6	257.6	253.3
Guerrero	1,098.2	1,097.6	1,111.5	868.1	825.2	971.4
Hidalgo	401.3	364.0	276.7	350.5	234.3	181.5
Jalisco	321.0	392.4	446.2	253.2	144.9	244.5
México	1,046.5	1,341.2	945.7	1,206.9	1,057.0	865.7
Michoacán	668.9	598.0	650.3	641.9	435.3	284.4
Entidad federativa	Miles de personas					
	2008	2010	2012	2014	2016	2018
Morelos	153.1	125.4	117.2	149.3	115.4	147.0
Nayarit	66.2	92.7	138.7	102.1	99.4	76.2
Nuevo León	118.7	86.4	117.5	66.7	31.5	25.2
Oaxaca	1,079.0	1,133.5	916.6	1,130.3	1,087.2	951.8
Puebla	1,088.1	1,001.7	1,059.1	991.3	561.9	551.9
Querétaro	97.6	137.5	98.7	76.1	59.7	41.2
Quintana Roo	98.3	87.5	122.2	107.6	69.2	59.8
San Luis Potosí	394.8	402.6	342.9	258.5	213.8	207.6
Sinaloa	128.9	156.3	130.2	155.8	87.1	82.3
Sonora	115.2	140.1	139.8	95.6	75.3	80.6
Tabasco	348.5	306.9	330.8	260.3	284.2	302.5
Tamaulipas	157.2	183.4	160.2	151.6	103.6	121.8
Tlaxcala	109.9	118.2	112.2	82.6	74.7	41.7
Veracruz	1,276.4	1,449.0	1,122.0	1,370.5	1,332.5	1,457.9
Yucatán	170.9	232.5	200.6	223.2	132.4	147.1
Zacatecas	140.4	164.1	115.3	89.4	56.1	54.4

Fuente: estimaciones del CONEVAL con base en el MCS-ENIGH 2008, 2010, 2012, 2014 y el MEC del MCS-ENIGH 2016 y 2018.

RETOS PARA LA SUPERACIÓN DE LA POBREZA

Derivado de la información que se presenta el día de hoy, el CONEVAL identifica los retos que el Estado mexicano tiene en materia de combate a la pobreza:

- Lograr un crecimiento del ingreso adecuado, incluyente y sostenido.
- La política pública debe fortalecer la atención del conjunto de carencias sociales, particularmente aumentar el ingreso de las familias y ampliar la cobertura de la seguridad social. Estos últimos son los dos retos más importantes de las políticas públicas encaminadas a disminuir la pobreza.
- Es prioritario abatir las desigualdades territoriales y entre grupos de población, en particular la población de mujeres indígenas que viven en zonas rurales.

SISTEMA DE INFORMACIÓN EN DESARROLLO SOCIAL CON ENFOQUE DE DERECHOS HUMANOS (SIDS-DH)

Desde la definición de la medición multidimensional de la pobreza, el CONEVAL planteó la necesidad de comprender esta metodología como un primer paso en el análisis de los rezagos sociales, enfatizando que el desarrollo social va más allá de la medición de la pobreza.

Asimismo, en función de su atribución en la Ley General de Desarrollo Social, el CONEVAL ha impulsado que el ejercicio de los derechos sociales sean el centro de la política pública y su evaluación. Por ello, desde hace varios años cuenta con una agenda de investigación sobre el acceso efectivo a los derechos sociales. En este sentido, realizó el diagnóstico de estos derechos para conocer su estado actual.

Con estos diagnósticos y otras fuentes de información, el CONEVAL está elaborando **el Sistema de Información en Desarrollo Social con enfoque de Derechos Humanos (SIDS-DH)** que habrá de proporcionar al Estado mexicano, a las organizaciones de la sociedad civil y a la ciudadanía información que permita establecer qué carencias o problemas deben atenderse, dónde y en qué grupos de población. Será un sistema abierto que permitirá nutrir el debate social sobre las necesidades sociales y los derechos sociales, que deben ejercerse plenamente.

CONCLUSIONES

- A lo largo de estos 10 años, el número de personas en situación de pobreza se incrementó de 49.5 a 52.4 millones de personas entre 2008 y 2018.
- Entre 2008 y 2018, la pobreza extrema disminuyó; dar continuidad a esta tendencia exige que la política social se dirija a la población con mayores necesidades.

- El ingreso de las familias y la seguridad social de sus integrantes son dos retos importantes de las políticas públicas encaminadas a disminuir la pobreza. El ingreso es insuficiente y muestra una concentración elevada.
- Es importante propiciar un incremento del ingreso laboral y controlar la inflación, en particular el precio de los alimentos. Persiste una gran heterogeneidad territorial de la pobreza y el bienestar. En 1,185 de los municipios aumentó el número de personas en situación de pobreza entre 2010 y 2015.
- La pobreza es más prevalente entre la población indígena, los adultos mayores, la población con discapacidad y en los niños, niñas y adolescentes.
- Es compromiso del CONEVAL continuar aportando información que contribuya a la superación de la pobreza y al acceso efectivo a los derechos sociales a través de ampliar su disponibilidad, calidad y accesibilidad.

INFORMACIÓN DISPONIBLE EN PÁGINA WEB DE CONEVAL

La evolución de la pobreza 2008-2018 realizada por el CONEVAL, a nivel nacional y para cada entidad federativa, así como por grupos de población está disponible en nuestra página de Internet www.coneval.org.mx.

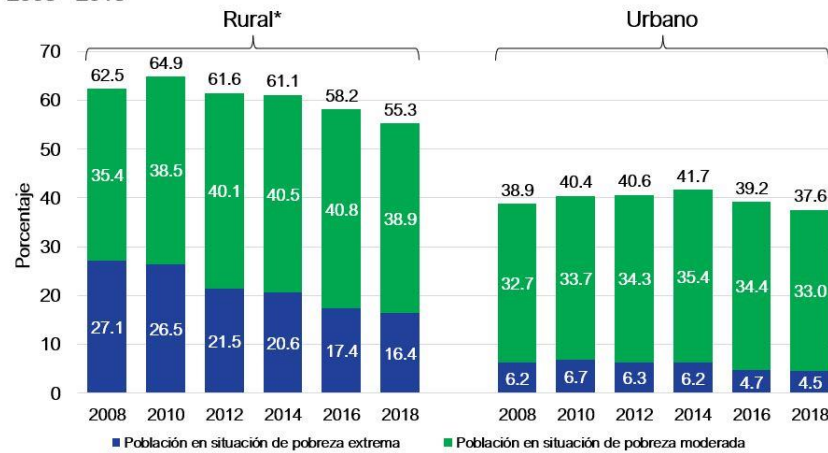
Para profundizar en el análisis de los datos de pobreza y para realizar la réplica de la información presentada, se publican los siguientes productos en la página web del CONEVAL:

- Presentación de resultados
- Comunicado de prensa
- Anexo Estadístico
- Anexos por entidad federativa
- Evolución de las líneas de pobreza por ingresos
- Programas de cálculo y bases de datos 2008, 2010, 2012, 2014, 2016 y 2018.
- Notas técnicas.

--oo00oo--

ANEXO DEL COMUNICADO DE PRENSA

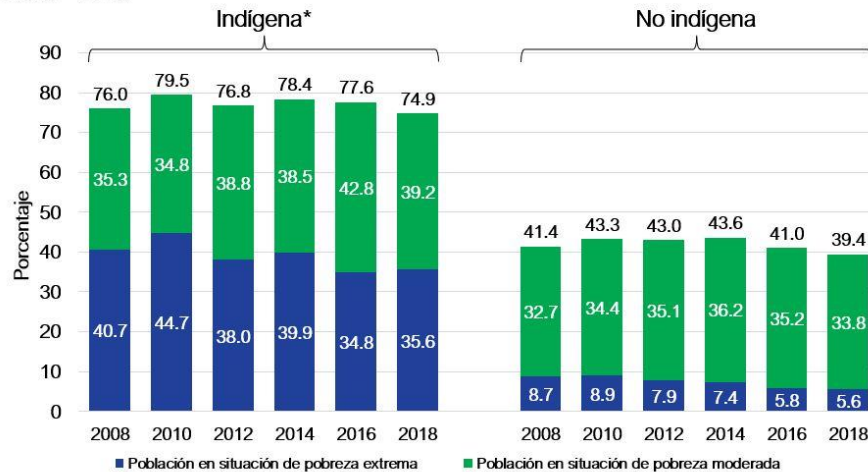
Población en situación de pobreza según lugar de residencia
Porcentaje de la población
2008 - 2018



Fuente: estimaciones del CONEVAL con base en el MCS-ENIGH 2008, 2010, 2012, 2014 y el MEC del MCS-ENIGH 2016 y 2018.
*Se definen como localidades rurales aquellas cuya población es menor a 2,500 habitantes.
Nota: la suma puede variar debido al redondeo.

www.coneval.org.mx

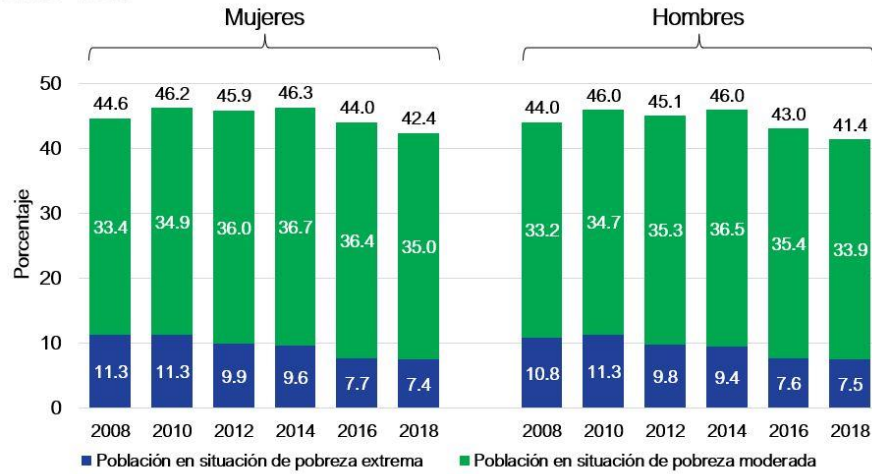
Población en situación de pobreza según pertenencia étnica
Porcentaje de la población
2008 - 2018



Fuente: estimaciones del CONEVAL con base en el MCS-ENIGH 2008, 2010, 2012, 2014 y el MEC del MCS-ENIGH 2016 y 2018.
*Por condición de habla de lengua indígena.
Nota: la suma puede variar debido al redondeo.

www.coneval.org.mx

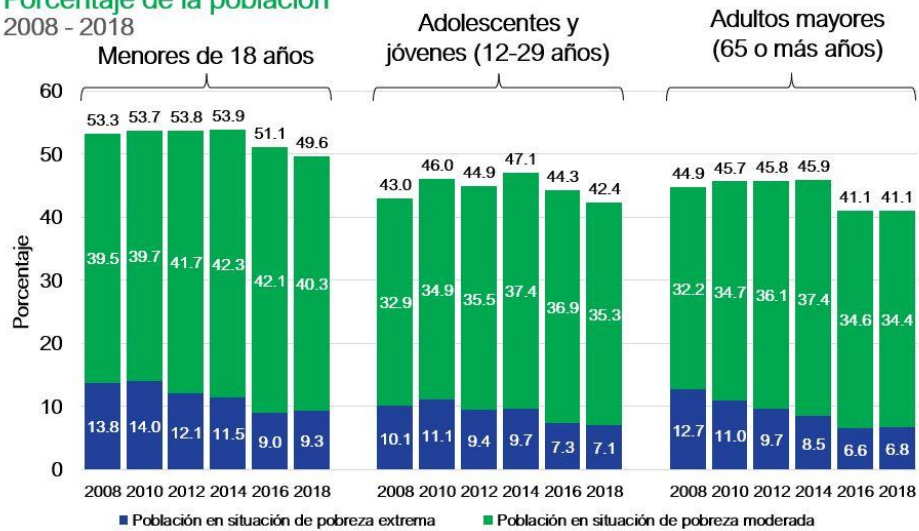
Población en situación de pobreza según sexo
Porcentaje de la población
2008 - 2018



Fuente: estimaciones del CONEVAL con base en el MCS-ENIGH 2008, 2010, 2012, 2014 y el MEC del MCS-ENIGH 2016 y 2018.
Nota: la suma puede variar debido al redondeo.

www.coneval.org.mx

Población en situación de pobreza según grupos de edad
Porcentaje de la población
2008 - 2018



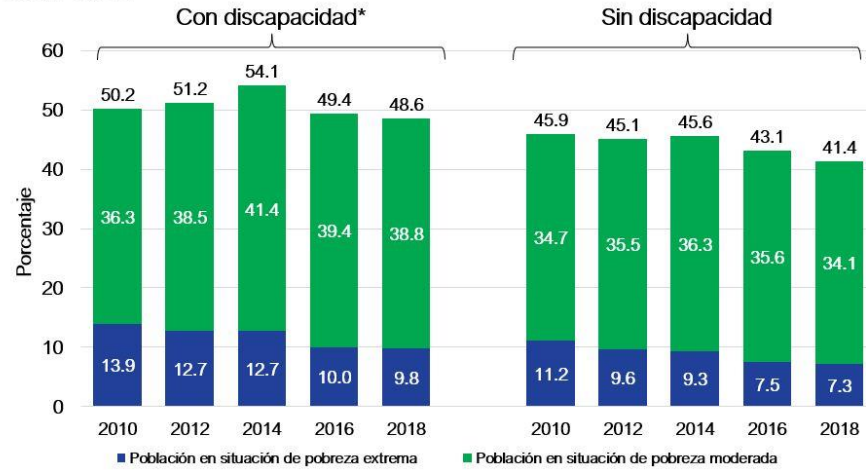
Fuente: estimaciones del CONEVAL con base en el MCS-ENIGH 2008, 2010, 2012, 2014 y el MEC del MCS-ENIGH 2016 y 2018.
Nota: la suma puede variar debido al redondeo.

www.coneval.org.mx

Población con discapacidad en situación de pobreza

Porcentaje de la población

2010 - 2018



Fuente: estimaciones del CONEVAL con base en el MCS-ENIGH 2010, 2012, 2014 y el MEC del MCS-ENIGH 2016 y 2018.

*Se considera persona con discapacidad a quien manifiesta tener alguna dificultad para desempeñar sus actividades cotidianas: caminar, moverse, subir o bajar, ver, hablar, oír, vestirse, bañarse o comer, poner atención o alguna limitación mental.

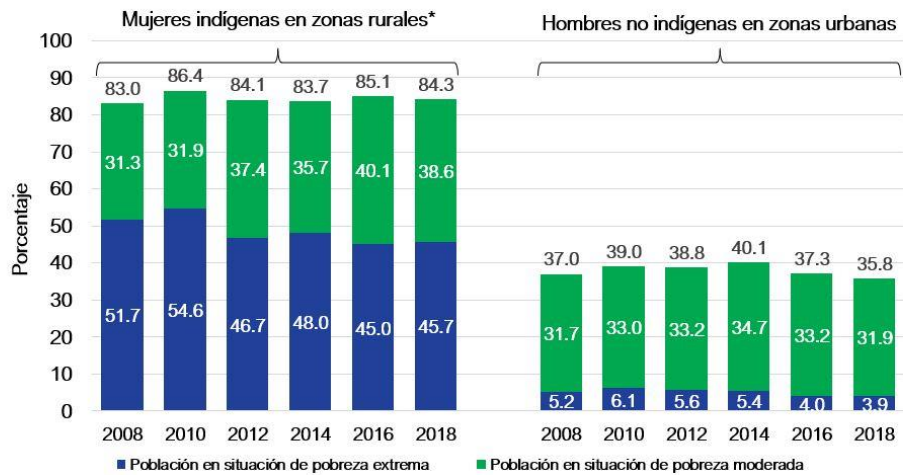
Nota: la suma puede variar debido al redondeo.

www.coneval.org.mx

Población en situación de pobreza según características seleccionadas

Porcentaje de la población

2008 - 2018



Fuente: estimaciones del CONEVAL con base en el MCS-ENIGH 2008, 2010, 2012, 2014 y el MEC del MCS-ENIGH 2016 y 2018.

*Por condición de habla de lengua indígena. Se definen como localidades rurales aquellas cuya población es menor a 2,500 habitantes.

Nota: la suma puede variar debido al redondeo.

www.coneval.org.mx

SOBRE EL CONEVAL

El CONEVAL es un organismo con autonomía técnica y de gestión que norma y coordina la evaluación de la Política Nacional de Desarrollo Social y de las políticas, los programas y las acciones que ejecuten las dependencias públicas. Asimismo, tiene la responsabilidad de definir, identificar y medir la pobreza a nivel estatal y municipal garantizando la transparencia, objetividad y rigor técnico en dichas actividades. La información que se genera en materia de evaluación de políticas y de programas de desarrollo social, así como de medición de pobreza está disponible en la página de Internet (www.coneval.org.mx) para consulta de cualquier persona interesada.

Contactos:

Julieta Castro Toral
Directora de Comunicación Social
jcastro@coneval.org.mx
54817257

Nielsen Daniel Hernández Mayorga
Director de Información
ndhernandez@coneval.org.mx
54817200 ext. 70120



Coneval



@coneval



conevalvideo



Coneval_mx

Visita nuestro blog: www.blogconeval.org.mx