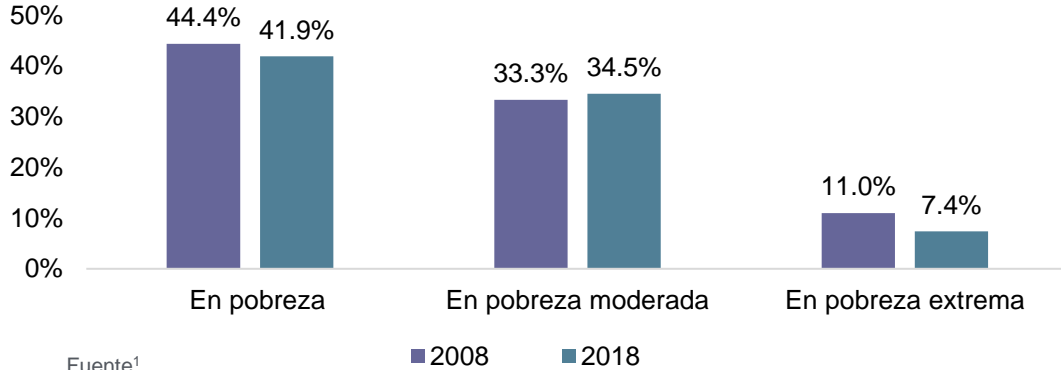


La pobreza en México 2008 - 2020

La medición multidimensional de la pobreza en México retoma dos enfoques complementarios que analizan su carácter multidimensional: **el de derechos y el de bienestar económico**.

El porcentaje de personas en situación de pobreza en 2008 y 2018 se presenta en la siguiente gráfica:



En el periodo 2008 – 2018 la proporción de **población en pobreza** disminuyó de 44.4 a 41.9 por ciento, es decir, **hubo una reducción de 2.5 puntos porcentuales**.

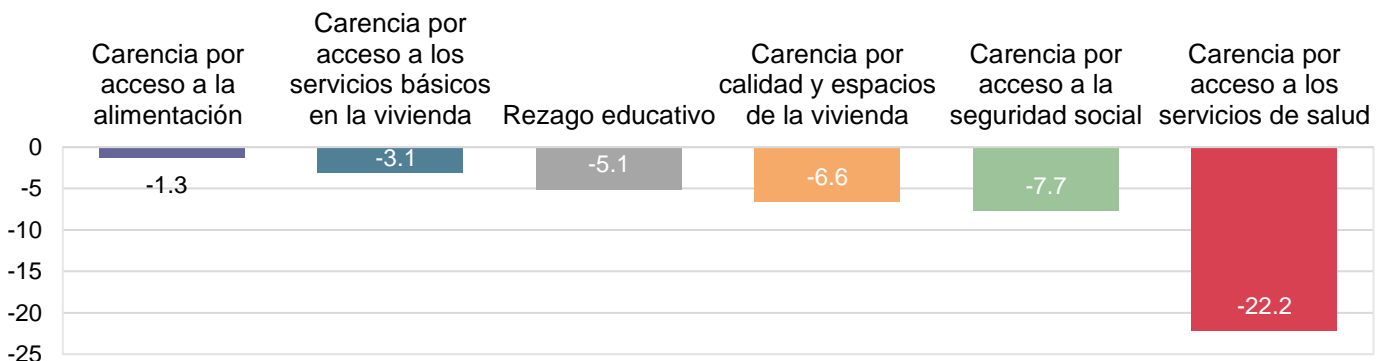
La mayor parte de la población en situación de pobreza se encuentra en **pobreza moderada**.

La **pobreza extrema** disminuyó 3.6 puntos porcentuales.

La incidencia de la pobreza es **mayor en las zonas rurales** en comparación con las urbanas.

Comportamiento de las carencias sociales 2008 – 2018

El cambio en puntos porcentuales de las carencias sociales entre 2008 y 2018 se presenta en la siguiente gráfica:



La carencia por acceso a los **servicios de salud** tuvo la mayor disminución en el periodo, **22.2 puntos porcentuales**. En gran parte debido a la expansión en la cobertura del Seguro Popular.

La población en **rezago educativo** disminuyó **5.1 puntos porcentuales** en el periodo. Sin embargo, el sector educativo es uno de los que podrían verse afectados por la contingencia sanitaria.

La carencia que resalta por tener la **reducción más pequeña** en todo el periodo es la de **acceso a la alimentación**, pues solo fue de 1.3 puntos porcentuales.



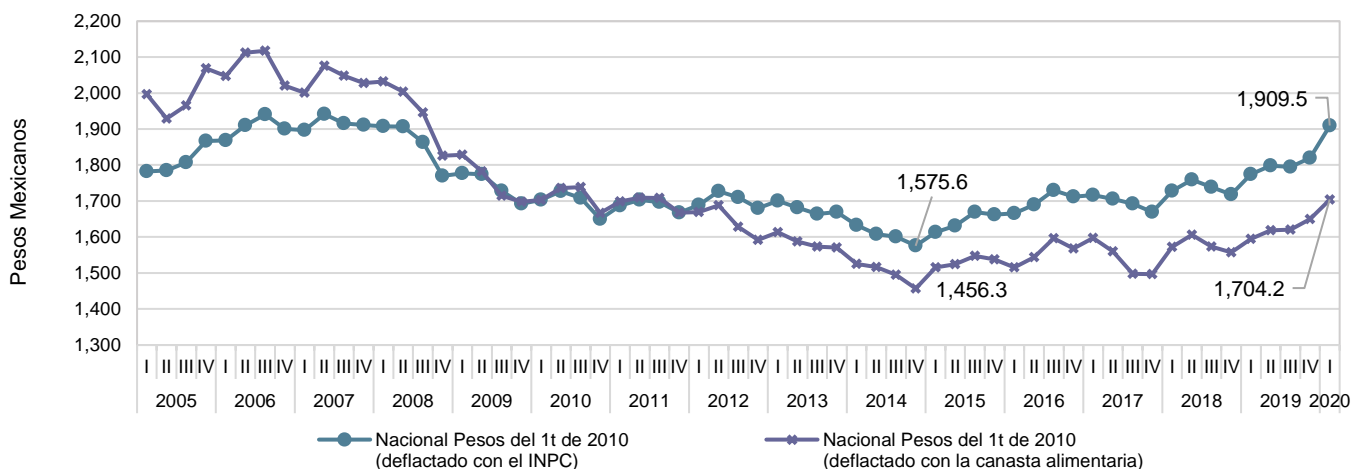
La carencia por acceso a la **seguridad social** fue la de mayor magnitud, con **57.3 por ciento** de la población en 2018. Esta carencia **disminuyó 7.7 puntos porcentuales** entre 2008 y 2018.

En 2018, **11.1 por ciento** de la población tenía carencia por **calidad y espacios de la vivienda**, 6.6 puntos porcentuales menos que en 2008.

La **carencia por acceso a los servicios básicos en la vivienda** tuvo un ligero descenso de **3.1 puntos porcentuales** en el periodo.

Ingreso laboral y pobreza por ingresos

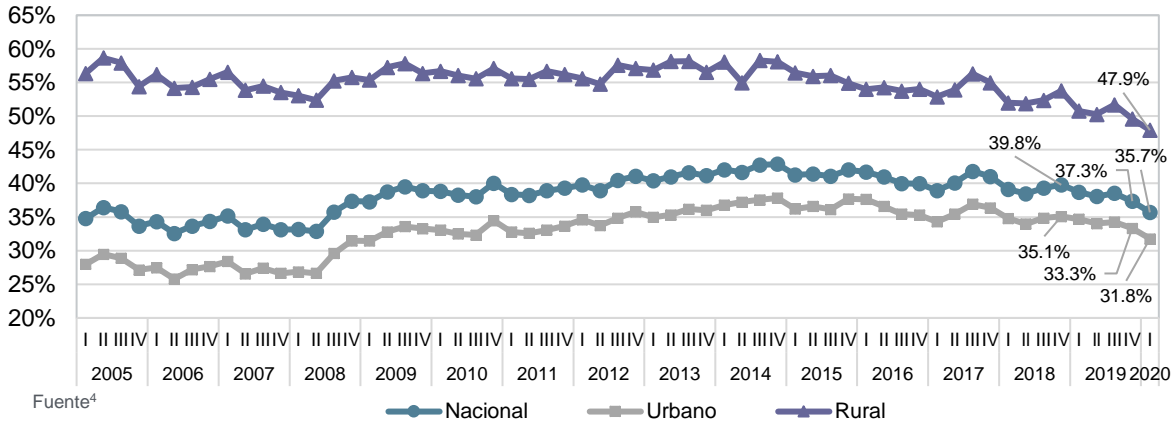
La evolución del ingreso laboral real per cápita deflactado con el INPC y con el índice de precios de la canasta alimentaria del primer trimestre de 2005 al primer trimestre de 2020 se presenta en la siguiente gráfica:



Fuente³

Destaca que el punto más alto del ingreso laboral real per cápita se ubicó en el segundo trimestre de 2006, y a partir de ese momento **no ha sido posible recuperar el poder adquisitivo**.

El porcentaje de población con ingresos laborales menores al valor de la línea de pobreza extrema por ingresos (canasta alimentario) o en **pobreza laboral** se ha mantenido prácticamente constante en los últimos 15 años, como se muestra en la siguiente gráfica:



Consecuencias de la crisis sanitaria en la pobreza



De las 61.1 millones de personas identificadas en 2018 con un ingreso inferior a la **Línea de Pobreza por Ingresos (LPI)**, el número podría crecer entre 8.9 y 9.8 millones de personas (aumento de 7.2 y 7.9, respectivamente).

Fuente⁵



De enero a septiembre de 2020 **se perdieron 788,205 empleos formales** registrados ante el IMSS.

Fuente⁷



La **población con ingresos inferiores a Línea de Pobreza Extrema por Ingresos (LPEI)** podría aumentar entre 4.9 y 8.5 puntos porcentuales con respecto a la estimación de 2018.

Fuente⁶



La **tasa de informalidad aumentó** durante los primeros meses de la emergencia sanitaria. Según datos de la ETOE, de abril a junio, pasó de 43.9 a 48.4 por ciento.

Fuente⁸

¹ Fuente: Elaboración del CONEVAL con base en el MCS-ENIGH (2008, 2010, 2012, 2014) y el MEC del MCS-ENIGH (2016 y 2018) reportado por el INEGI

² Fuente: Elaboración del CONEVAL con base en el MCS-ENIGH (2008, 2010, 2012, 2014) y el MEC del MCS-ENIGH (2016 y 2018) reportado por el INEGI.

³ Fuente: Elaboración del CONEVAL con base en la ENOE (varios años) y el INPC (varios años) reportados por el INEGI.

⁴ Fuente: Elaboración del CONEVAL con base en la ENOE (varios años) reportada por el INEGI

⁵ Fuente: CONEVAL 2020, La política social en el contexto de la pandemia por el virus SARS-CoV-2 (COVID-19) en México.

⁶ Fuente: CONEVAL 2020, La política social en el contexto de la pandemia por el virus SARS-CoV-2 (COVID-19) en México.

⁷ Fuente: Cálculos del CONEVAL con base en Datos Abiertos del Instituto Mexicano del Seguro Social.

⁸ Fuente: Elaboración CONEVAL con base en la ETOE (2020) reportado por el INEGI.